

**2016**

# **KURUM İÇ DEĞERLENDİRME RAPORU**

## **İZMİR KÂTİP ÇELEBİ ÜNİVERSİTESİ**

**Çiğli Ana Yerleşkesi  
35620 İzmir**

**28.04.2017**

## İÇİNDEKİLER TABLOSU

A. Kurum Hakkında Bilgiler .....	2
1. İletişim Bilgileri.....	2
2. Tarihsel Gelişim.....	2
3. Misyona, Vizyona, Değerler ve Hedefler .....	3
4. Kurum Organizasyon Şeması .....	5
5. Eğitim-Öğretim Hizmeti Sunan Birimler.....	5
6. Araştırma Faaliyetinin Yürütüldüğü Birimler.....	5
7. İyileştirmeye Yönelik Çalışmalar .....	5
B. Kalite Güvencesi Sistemi .....	6
C. Eğitim ve Öğretim .....	11
1. Programların Tasarımı ve Onayı.....	11
2. Öğrenci Merkezli Öğrenme, Öğretme ve Değerlendirme .....	11
3. Öğrencinin Kabulü ve Gelişimi, Tanınma ve Sertifikalandırma .....	13
4. Eğitim-Öğretim Kadrosu.....	15
5. Öğrenme Kaynakları, Erişilebilirlik ve Destekler .....	17
6. Programların Sürekli İzlenmesi ve Güncellenmesi .....	22
Ç. Araştırma ve Geliştirme .....	24
1. Araştırma Stratejisi ve Hedefleri .....	24
2. Araştırma Kaynakları.....	28
3. Araştırma Kadrosu .....	29
4. Araştırma Performansının İzlenmesi ve İyileştirilmesi .....	30
D. Yönetim Sistemi .....	31
1. Yönetim ve İdari Birimlerin Yapısı .....	31
2. Kaynakların Yönetimi .....	32
3. Bilgi Yönetim Sistemi.....	34
4. Kurum Dışından Tedarik Edilen Hizmetlerin Kalitesi .....	35
5. Kamuoyunu Bilgilendirme.....	36
6. Yönetimin Etkinliği ve Hesap Verebilirliği .....	36
E. Sonuç ve Değerlendirme.....	38

# İÇ DEĞERLENDİRME RAPORU

## A. KURUM HAKKINDA BİLGİLER

### 1. İLETİŞİM BİLGİLERİ

Kalite Komisyonu Başkanı	: Rektör Prof.Dr. Galip AKHAN
Adres	: İzmir Katip Çelebi Üniversitesi Rektörlüğü, 35620 Balatçık-Çiğli/İzmir
Telefon	: (0232) 386 08 00
Fax	: (0232) 386 50 51
E-Posta	: galip.akhan@ikc.edu.tr

### 2. TARİHSEL GELİŞİM

İzmir Kâtip Çelebi Üniversitesi, 21.07.2010 tarih ve 27648 sayılı Resmî Gazete'de yayımlanan 6005 Sayılı “Yüksek Öğretim Kurumları Teşkilatı Kanunu ile Bazı Kanun ve Kanun Hükmünde Kararnamelerde Değişiklik Yapılmasına Dair Kanun” ile kurulmuş, bilimsel özerkliğe ve kamu tüzel kişiliğine haiz, özel bütçeli bir kuruluştur.

Üniversite Rektörlüğü, 10.12.2010 tarihinden itibaren Sağlık Bakanlığı'na bağlı İzmir Atatürk Eğitim ve Araştırma Hastanesi kütüphanesinde geçici olarak tahsis edilen iki adet odada, Üniversitemiz ana yerleşkesinin Çiğli Belediyesi sınırlarındaki bir bölgede kurulmasının planlanması ile de mevcut tüm idari ve akademik birimler Nisan 2011 tarihinden itibaren Çiğli Belediyesi Ek Hizmet Binası'nın 4 üncü ve 6 ncı katında hizmet vermeye başlamıştır.

Üçüncü kuşak üniversite kavramı çerçevesinde, sanayide üniversite prensibi ile kurulan Üniversitemize, İzmir Atatürk Organize Sanayi Bölgesi (İAOSB)'ne bitişik konumda bulunan ve özelleştirme kapsamına alınan TTA'nın (Tütün, Tütün Mamülleri, Tuz ve Alkol İşletmeleri) “Balatçık Yaprak Tütün İşleme Tesisleri”nin bulunduğu arazi 2011 yılında tamamen devredilmiş, Eylül 2011 tarihinden itibaren Rektörlük ve idari birimlerinin tamamı Çiğli Ana Yerleşkesine taşınmıştır.

İzmir'in dördüncü devlet üniversitesi olan İzmir Kâtip Çelebi Üniversitesi, ismini, kuruluş yılı olan 2010 yılının, UNESCO tarafından 17. yüzyıl Osmanlı bilim adamı Kâtip Çelebi'ye adanması vesilesiyle almıştır.

09.12.2010 tarihinde atanan Prof. Dr. Galip AKHAN Üniversitemizin Kurucu Rektörü olup, rektörlük görevini halen yürütmektedir.

Üniversitemiz 3 ayrı yerleşkede faaliyet göstermektedir. Ana yerleşkemiz Çiğli Balatçık'ta yer almakta olup, Çiğli Aydınlikkevler'de sağlık yerleşkesi olarak değerlendirilen bir yerleşkemiz ile Konak Mithatpaşa'da rektörlük ve idari birimlerden oluşan bir binamız mevcuttur.

Sağlık hizmetlerimiz, Atatürk Eğitim ve Araştırma Hastanesi ile Tepecik Eğitim ve Araştırma Hastanesi'nde, Sağlık Bakanlığı ile yapılan protokoller kapsamında; Yaşlı Sağlığı ve Bakımı Uygulama ve Araştırma Merkezi'nde ise Aile ve Sosyal Politikalar Bakanlığı ile yapılan protokol kapsamında yürütülmektedir.

Ayrıca 2015 yılında Orman Bakanlığı'ndan ön izni alınan ve bir sağlık yerleşkesi olarak planlanan "Bayraklı Yerleşkesi" aynı yıl ihale edilmiştir. Ancak imar planlarının Çevre ve Şehircilik Bakanlığı'nca onaylanması süreci devam etmektedir.

Halen 12 fakülte, 3 enstitü, 1 yüksekokul, 2 meslek yüksekokulu, 19 araştırma ve uygulama merkezi ve bilimsel araştırma ve eğitim faaliyetlerine yönelik 6 koordinatörlük ile akademik faaliyet gösteren Üniversitemizde, 215 doktora, 2.902 yüksek lisans, 7.095 lisans ve 520 ön lisans olmak üzere toplam 10.732 öğrenci öğrenim görmektedir. Akademik personel sayımız 683'tür.

İdari faaliyetlerimiz 309 idari personel ile Genel Sekreterlik, 8 daire başkanlığı, Hukuk Müşavirliği, İç Denetim Birimi ve merkezde toplanmış 4 destek idari birimden müteşekkil teşkilat tarafından yürütülmektedir.

Üniversitemiz 715.300 m<sup>2</sup> açık, 23.000'i araştırma, 41.500'ü eğitim, 28.500'ü sosyal ve 37.000'i idari amaçlı olmak üzere toplam 130.000 m<sup>2</sup> kapalı alana sahiptir.

### 3. MİSYON, VİZYON, DEĞERLER VE HEDEFLER

**Misyonumuz;** insanlığın refahını arttırmayı ve belirlediği temalar altındaki sorunları çözmeyi öncelleyen araştırmalar yapmak, sonuçlarını uygulamaya dönüştürmek; girişimci, kendini sürekli geliştiren, hak ve sorumluluklarının bilincinde, mesleki ve akademik alanda yetkin bireyler yetiştirmek ve bilgi birikimini toplumun hizmetine sunmaktır.

**Vizyonumuz;** bilgiyi üreten, kullanan, paylaşan ve temalarla farklılaşan öncü bir üniversite olmaktır.

**Temel Değerlerimiz;** şeffaflık, hesap verebilirlik, liyakat, yenilikçilik, katılımcılık ve estetik duyarlılıktır.

**Üniversitemizin temaları;** biyomedikal ve özgün tıbbi araştırmalar, enerji ve şehirleşme olmak üzere belirlenmiştir.

**Kalite Politikamız;** faaliyet gösterdiğimiz her alanda;

- Araştırmacı, girişimci ve modern bir eğitim anlayışı ile hizmet vermek,
- Ekip ruhuna sahip, performans odaklı bir yönetim anlayışı ile çalışanların katılımını sağlamak,
- Kaynaklarımızı etkin ve verimli kullanarak paydaşlarımızın memnuniyetini en üst seviyede tutmak,
- Kalite Yönetim Sistemi şartlarına uygun olarak sürekli iyileştirmeyi sağlamak,
- Uluslararası standartlara sahip bir üniversite olmaktır.

**Sloganlarımız**

- ☀ "Farklı fikirlerin sesi"
- ☀ "Şimdi değişim zamanı"
- ☀ "İlme adanmış bir ömür"
- ☀ "İzmir'de yeni nesil devlet üniversitesi"

**Hedeflerimiz;** 2018-2022 Dönemi Stratejik Plan Taslağımızda belirlenmiştir. Üniversitemiz hedefleri ve bağlı oldukları stratejik amaçlar aşağıda sunulmuştur.

Eğitim Amaç: Eğitim ve Öğretim Faaliyetlerinde Sürekli İyileştirmenin Sağlanması

Hedef 1.1. Eğitim ve öğretimde temel faaliyetlerle etkinliği artırmak

Hedef 1.2. Eğitim ve öğretimde destekleyici faaliyetlerle etkinliği artırmak

Hedef 1.3. Eğitim ve öğretimde altyapı faaliyetleriyle etkinliği artırmak

Araştırma Amaç: Araştırma Faaliyetlerinde Sürekli İyileştirmenin Sağlanması

Hedef 1.1. Araştırmada temel faaliyetlerle etkinliği arttırmak

Hedef 1.2. Araştırmada destekleyici faaliyetlerle etkinliği arttırmak

Girişimcilik Amaç: Girişimci ve Yenilikçi Kapasitenin Arttırılması

Hedef 1.1. Girişimcilikte temel faaliyetlerle etkinliği arttırmak

Hedef 1.2. Girişimcilikte destekleyici faaliyetlerle etkinliği arttırmak

Hedef 1.3. Girişimcilikte altyapı faaliyetleriyle etkinliği arttırmak

Toplumsal Katkı Amaç: Toplumsal Katkı (Toplumsal Refaha Yönelik) Amaçlı Faaliyetlerde Sürekli İyileştirmenin Sağlanması

Hedef 1.1. Toplum odaklı faaliyetlerde ve toplumsal projelerde etkinliği arttırmak

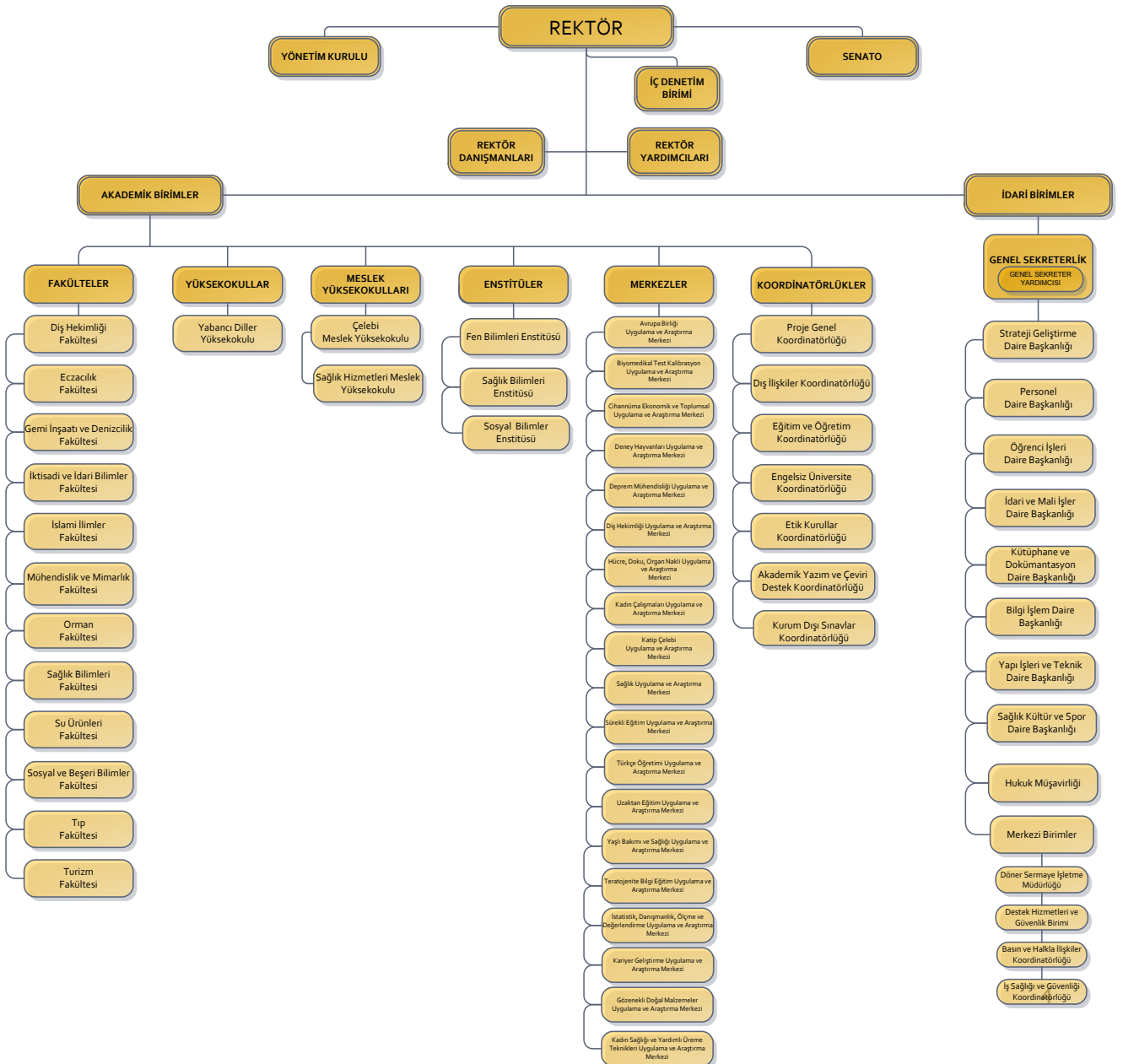
Hedef 1.2. Toplumun diğer birimleri ve iç-dış paydaşlarla işbirliğinde etkinliği arttırmak

Hedef 1.3. Toplumsal sorunları çözmeye etkinliği arttırmak

Hedef 1.4. Araştırma sonuçlarının toplumda uygulanabilirliğinde etkinliği arttırmak

Hedef 1.5. Kültür, sanat, spor vs ulusal ve uluslararası faaliyetlerde etkinliği arttırmak

+



#### 4. KURUM ORGANİZASYON ŞEMASI

#### 5. EĞİTİM-ÖĞRETİM HİZMETİ SUNAN BİRİMLER

Üniversitemizde 12 fakülteden 9'u, 3 enstitü, 1 yüksekokul, 2 meslek yüksekokulu'ndan 1'i eğitim-öğretim hizmeti vermektedir.

25 Doktora, 72 Yüksek Lisans, 34 Lisans, 4 Önlisans ve 7 Çift Anadal ve 1 yandal olmak üzere toplam 143 adet yükseköğretim programı bulunmaktadır. Lisans programlarında eğitim dili Türkçe olan 16, İngilizce olan 12, %30 Arapça olan 1 ve %30 İngilizce olan 5 program yer almaktadır.

*Ek 1: Eğitim-Öğretim Birimleri ve Programları Tablosu*

#### 6. ARAŞTIRMA FAALİYETİNİN YÜRÜTÜLDÜĞÜ BİRİMLER

Üniversitemizde, araştırma faaliyetlerinin yürütüldüğü birimler olarak; araştırma faaliyetlerini gerçekleştiren, bu hizmetleri sunan ve bu hizmetlere destek veren birimler olmak üzere 3 enstitümüz, 19 araştırma merkezimiz, 83 laboratuvarımız ve 7 koordinatörlüğümüz faaliyet göstermektedir.

Üniversitemiz AR-GE faaliyetlerinin yürütüldüğü birimler *Ek 2'de* sunulmuştur.

#### 7. İYİLEŞTİRMEYE YÖNELİK ÇALIŞMALAR

Üniversitemiz, Yükseköğretim Kalite Kurulu'nun ilk dış değerlendirme programına gönüllü olarak dahil edilmiştir. Dış Değerlendirme süreci 25-28.12.2016 tarihleri arasında gerçekleştirilmiş ve Taslak Kurumsal Geribildirim Raporu düzenlenmiştir. Tarih itibariyle ilgili Rapor YÖK Genel Kurul Onayı safhasındadır.

Taslak Geribildirim Raporunda yer verilen ve Üniversitemizin de mutabık olduğu değerlendirmeler, nihai Raporu müteakip üzerinde çalışılarak ayrıntılandırılacak bir programa, eylem planına ya da başka bir strateji belgesine dönüştürülmek üzere *Ek 3'te yer alan KGS İyileştirme Eylem Planı Formatı dahilinde ele alınacaktır.*

Kurum Hakkında Bilgiler süreçleri ile ilgili bilgi, faaliyet, girdi, çıktı ve sonuçlara ayrıntılı olarak 2016 Yılı Üniversitemiz Faaliyet Raporundan (<http://www.ikc.edu.tr/Duyuru/17312/2016-yili-idare-faaliyet-raporu>) ulaşılabilir.

## B. KALİTE GÜVENCESİ SİSTEMİ

•Yükseköğretimde Avrupa Kalite Güvencesi Birliği'nin (ENQA) 2005 yılında hazırladığı “Avrupa Yükseköğretim Alanında Kalite Güvence İlke ve Standartları” başlıklı belgede, tüm yükseköğretim kurumlarının, kalite güvence politikalarına sahip olması, öğretim ve araştırma aktivitelerine dair verileri sağlıklı bir şekilde toplayarak analiz edip stratejik yönetim amacıyla kullanması, hem niceliksel hem de niteliksel olarak güncel bilgiyi tarafsız ve şeffaf bir şekilde yayımlayarak gerek toplum ve gerekse konuyla ilgili iç ve dış organizasyonların denetimine sunmasına yönelik konular özellikle vurgulanmıştır. Aynı belge Yükseköğretimde kalite güvencesi ve Avrupa Birliğinde Yükseköğretim boyutunda ortak bir kalite kültürünün benimsenmesi amacıyla başlatılan Bologna süreci çalışmaları hakkında da bilgi vermektedir.

Üniversitemizde 2012 yılında Bologna Eşgüdüm Komisyonu ve Bologna süreci çalışmalarının kurum için koordinasyonunu sağlamak amacıyla üniversitenin yönetsel, akademik ve idari temsilcilerinin yer aldığı Bologna Koordinatörlüğü kurulmuştur. 2015 yılında YÖK tarafından Yükseköğretimde kalite güvencesi adına önemli bir adım olan “Yükseköğretimde Kalite Güvencesi Yönetmeliği” yayınlanmış ve ilgili yönetmelik gereği Kalite Komisyonu kurularak çalışmalarına başlamıştır. Bu çalışmalar kapsamında Kalite Komisyonu 2015 Yılı Kurum İç Değerlendirme Raporu hazırlamış ve 2016 yılı için beyan ettiğimiz Kurumsal Dış Değerlendirme Sürecini 25-28 Aralık 2016 tarihinde başarıyla tamamlamıştır.

•Üniversitemiz kalkınma planları, programlar, ilgili mevzuat ve benimsedikleri temel ilkeler çerçevesinde misyon ve vizyonlarını oluşturmak, amaçlar ve ölçülebilir hedefler saptamak, performanslarını önceden belirlenmiş olan göstergeler doğrultusunda ölçmek ve uygulama izleme ve değerlendirmesini yapmak amacıyla stratejik plan hazırlamıştır. Stratejik planda belirlenen amaç hedef ve performans göstergelerine ulaşıp ulaşılamadığı stratejik planın yıllık uygulama dilimi olan Performans Programı “Kamu İdarelerince Hazırlanacak Performans Programları Hakkında Yönetmelik” uyarınca hazırlanmaktadır. Performans Programının gerçekleşme sonuçları üç ayda bir e-bütçe sistemine girilmektedir. Stratejik planda yer alan yıllık performans göstergelerinin gerçekleşme sonuçları, hedeflerin gerçekleşip gerçekleşmediği ayrıca İdare Faaliyet Raporunda yer alan Performans Sonuçları Tablosu ile izlenmektedir. Performans bilgi sisteminin değerlendirilebilmesi için Üniversite Bilgi Yönetim Sistemi projesinin tamamlanması ve modüllerin birbiriyle entegre olduğu bütünlük bilgisi sistemi ile mümkün olacaktır. Bu doğrultuda çalışmalar devam etmekte olup, nihai hedefimiz Stratejik Yönetim Modelinin üniversitemizde uygulanması ve yönetilmesidir. İç kontrol sistemi oluşturulmuş ve işlevselliği için gerekli çalışmalar yapılmaktadır. Bu amaçla 2016 yılı başında bu Eylem Planında yer verilen eylem/faaliyet/çıkış gerçekleştirmeleri izleme faaliyeti kapsamında değerlendirilmiş ve “Üniversitemiz Kamu İç Kontrol Standartlarına Uyum Eylem Planı ve 2016 İç Kontrol Sistemi Değerlendirme Raporu” hazırlanmıştır.

•Üniversitemiz geleceğe yönelik süreçlerini diğer üniversiteler arasında farklılaşma stratejisi izleyerek iyileştirmeyi planlamaktadır. Çünkü üniversiteler diğer kamu idarelerinden farklı olarak bir sektörü oluşturur. Aynı hizmeti sunan birden fazla (tekel olmayan) aktör (üniversite) varsa, aralarında bir farklılaşma çabası da kaçınılmaz olacaktır. Gelecek dönemde, üniversite sayısında artışın devam etmesi, Yükseköğretim sektöründe çeşitliliğin artması, üniversitelerin uluslararasılaşma eğiliminin artması, üniversitelerin maddi kaynak ihtiyacının artması, üniversitelerin yerel, bölgesel ve ulusal rekabet gücü elde etme veya kalkınma aracı olarak değerlendirilmesi ve ticari mantığın öne çıktığı üçüncü kuşak üniversitelerin ortaya çıkması üniversiteler arasında farklılaşma eğiliminin kapsam ve derinliğinin artmasına yol açacaktır.

Bu farklılaşma üniversitemizin belirli alanda ihtisaslaşmasını zorunlu kılmaktadır. Bu nedenle üniversitemiz, yeni stratejik planda araştırma alanında ihtisaslaşmayı öngörmüş ve bu ihtisaslaşmanın uzun vadede üniversitemize rekabet avantajı sağlayacağı öngörülmektedir.

Ayrıca geleceğe yönelik süreçlerimizi iyileştirmeye katkı sağlaması amacıyla süreçlerinin elektronik ortamda yürütülmesi ve takip edilmesi amacıyla kendine özgü bilgi yönetim sistemini kurmuş ve geliştirmektedir. Kalite Yönetim Sistemi kapsamında üniversitemiz süreçleri, sürekli iyileştirme felsefesiyle iyileştirilmektedir. Üniversitemizin yeni stratejik plan çalışmalarında, durum analizi yapılarak stratejik perspektifi ve temel stratejik tercih olarak konumu dinamik çevreye uyum sağlama üzere “araştırma üniversitesi” şeklinde tercihini belirlenmiştir. Yükseköğretim Kurulu Başkanlığının 04.01.2017 tarih ve 635 sayılı yazısına istinaden, Üniversitemiz Senatosunun 10.01.2017 tarih ve 2017/02 sayılı Olur ile “Araştırma Üniversitesi” adaylık talebinde bulunmuştur.

• Üniversite 20.07.2012 tarihli 2012/5 sayılı Genelge ile TS EN ISO 9001:2008 Kalite Yönetim Sistemi çalışmalarına kuruluş aşamasından itibaren başlayarak kalite bilinci ve farkındalığının oluşturulmasını hedeflemiştir. 15.07.2014 tarihinde TS EN ISO 9001:2008 Kalite Yönetim Sistemi belgesini almıştır. Kalite belgemizin kapsamı; eğitim-öğretim, araştırma-geliştirme, yönetim hizmetleri faaliyetlerinin sunumu konularıdır. Kalite çalışmalarımız ve belgemiz akademik ve idari tüm birimlerimizi kapsamaktadır.

Kalite Yönetim Sistemi, kaliteyi geliştirme, sürekli iyileştirme, hizmet alanların memnuniyetini en üst seviyede tutma ve en ekonomik düzeyde üretim/hizmet sağlamayı amaçlayan bir sistemdir. Kalite Yönetim Sistemini oluşturma ve onun sürekliliğini sağlama rastlantılarla değil, sistemli çabalarla olur. Günümüzde sistem belgelendirme önem kazanmaktadır. Kaliteli ürün, kaliteli çevre ve kaliteli hizmet için girişilecek çabaların yolu Kalite Yönetim Sistemidir. Sistem yoksa, çabalar ekonomik, etkin ve yararlı olmaz. Bu nedenle üniversitemiz, öğrenci ve diğer hizmet alanların memnuniyetinin esasını teşkil ettiği bir çalışma sistemini benimsemiş; bu doğrultuda “Kalite” kavramını, belirleyici unsur ve hizmetin sonucunu tayin edici temel kriter olarak kabul etmiştir.

Üniversitemiz, hizmet sunduğu eğitim-öğretim, araştırma-geliştirme ve diğer faaliyet alanlarında iç ve dış paydaş memnuniyet düzeyini arttırmak için Kalite Yönetim Sistemi ilkeleri ve standartları çerçevesinde faaliyetlerini yürütmektedir. Üniversitemizin “Kalite Politikası” doğrultusunda hedeflerine ulaşması, Kalite Yönetim Sisteminin sürekliliğini ve geliştirilmesini sağlaması tüm çalışanlarımızın katılımı ile mümkündür. Kalite yolculuğunun bir sonsuz süreç olduğunu bilen üniversitemiz, sürekli gelişmeye olan inancıyla, vizyonuna uygun olarak, daima daha ileriye gitme azim ve kararlılığı içerisinde. Üstün bir görev anlayışıyla sorumluluklarının gereğini yapmakta olan üst yönetim, akademik personel, idari personel, öğrencilerimiz ve diğer paydaşlarımızın bize verdikleri destekle kalite yolculuğumuz devam etmektedir.

• Üniversitemiz, Kalite Güvencesi Yönetmeliği kapsamında iç değerlendirme çalışmalarını yürütmekte olup, 2016 yılı için beyan ettiğimiz Kurumsal Dış Değerlendirme Sürecini 25-28 Aralık 2016 tarihinde başarıyla tamamlamıştır. Kurumsal Dış Değerlendirme Sürecini kapsamında hazırlanan “Taslak Kurumsal Geri Bildirim Raporu” belirtilen güçlü yönler ve gelişmeye açık yönler ekseninde yapılan değerlendirme neticesinde kalite güvence sistemi, eğitim-öğretim, araştırma ve geliştirme / toplumsal katkı ve yönetim sistemi ve kurumsal karar alma süreci başlıkları altında öneriler doğrultusunda iyileştirme çalışmaları yapılmaktadır.

Üniversitemiz kuruluşundan itibaren eğitim-öğretim programlarında rekabet avantajını koruyabilmek için akreditasyon koşullarına uygun olarak tasarlamakta ve gerekli altyapının buna göre oluşturulmasına çalışılmaktadır. 2014 yılında bütün birimlerini kapsayacak şekilde TS EN ISO 9001:2008 Kalite Yönetim Sistemi belgesini almış bulunmaktadır. Diploma Eki Etiket ve AKTS Etiket almak üzere Avrupa Komisyonuna



başvurmamış olmasına karşın Bologna Süreci ölçütlerine uygun olarak bölüm/program bilgileri geliştirilmeye çalışılmaktadır.

• Üniversite 2010 yılında kurulduğu günden bugüne kadar araştırmacı sayısının arttığı ve eğitim programlarının kurgulandığı altı yıl boyunca sahip olduğu farklılıkları, zenginliği olarak kabul etmiş ve mevcut kapasite göz önünde bulundurularak öncelikli araştırma alanlarını belirginleştirmek üzere 2015 yılında çalışmalar yapmaya karar vermiştir.

Bu karara uygun olarak oluşturulan çalışma grubuyla Bilim Teknoloji Yüksek Kurulu Kararları, TÜBİTAK Öncelikli Alanları, Avrupa Birliği Ufuk 2020 Öncelikli Alanları ve Kalkınma Bakanlığı öncelikli araştırma alanları incelenerek Analitik Hiyerarşi Prosesi sonucunda “Şehirleşme”, “Enerji” ve “Biyomedikal ve Özgün Sağlık Araştırmaları” alanları üniversitemizin öncelikli araştırma alanları olarak 10 Nisan 2015 tarihinde Senatoda görüşülerek kabul edilmiştir. Böylece üniversitemiz her zaman ulusal ekosistemin bir parçası olarak kendisini görmüş ve buna göre de araştırma stratejisini ve hedeflerini konumlandırmıştır.

Üniversitemizin 2018-2022 beş yıllık dönemini kapsayacak stratejik plan çalışmalarının başlangıcında; uzun dönemli, sistematik ve katılımcı bir anlayışla olgunlaştırılan ve hem Senato hem de Yönetim Kurulunda uzun görüş alışverişi sonucunda kurumsallaştırılan bu üç temanın farklılaşma stratejisi olarak ele alınması ve bu stratejiye uygun hedef ve performans göstergelerinin belirlenmesi kararlaştırılmıştır. İzleme ve değerlendirme süreci, kurumsal öğrenmeyi ve buna bağlı olarak faaliyetlerin sürekli olarak iyileştirilmesini sağlar. İzleme ve değerlendirme faaliyetleri sonucunda elde edilen veriler kullanılarak stratejik plan gözden geçirilmekte; hedeflenen ve ulaşılan sonuçlar karşılaştırılmaktadır. Bunun sonucunda gerekli görülen durumlarda stratejik planın revizyonu kararı verilebilmektedir. Stratejik planın izleme ve değerlendirmeye tabi tutulması gerek planın başarılı olarak uygulanması gerekse hesap verme sorumluluğu ilkesinin tesis edilmesi açısından vazgeçilmez bir husustur.

Stratejik planda yer alan yıllık performans göstergelerinin gerçekleşme sonuçları, hedeflerin gerçekleşip gerçekleşmediği Performans Programı ve İdare Faaliyet Raporu ile izlenmektedir.

(<http://strateji.ikc.edu.tr/S/14915/2016-yili-idare-faaliyet-raporu>)

(<http://strateji.ikc.edu.tr/S/14905/2016-yili-performans-programi>)

Üniversitemiz 2014-2018 Dönemi Stratejik Planının 2015 ve 2016 uygulama dönemlerinde performans çıktıları şöyledir;

<b>Performans Sonuçları</b>		
<b>Performans Derecesi</b>	<b>2015</b>	<b>2016</b>
İyileştirilmeli	43	51
Makul	14	23
Başarılı	56	40
<b>Toplam</b>	<b>113</b>	<b>114</b>

İlk Stratejik Planımızın 3 yıllık uygulama döneminde 2014-2015-2016 esas işlevinin kurumun planlama sürecine adaptasyonu olduğu söylenebilir. Bununla birlikte gerçekleştirilen hizmetlere bakıldığında, planla uyumlu bir gelişimin sağlandığı görülmektedir.

Stratejik Planlama Performans Programı İzleme ve Değerlendirme süreçleri, Maliye Bakanlığının e-bütçe sistemi üzerinden yürütülmektedir.

İzleme ve değerlendirme sayesinde üst yönetim, bilgiye dayalı kararlar ile amaç ve hedeflerden sapma olduğu takdirde iyileştirici tedbirler almak için Performans Programında

tanımlanan faaliyet ve projeleri dikkate almakta, bu doğrultuda ilgili akademik ve idari birimlerin gerekli çalışmayı yürütmesi istenmektedir.

- Yükseköğretim sektörü geçmişe oranla rekabetin daha yoğun olduğu bir ortamda faaliyet göstermektedir. Üniversitelerde bu gereksinimleri ve talepleri karşılamak, rekabet edebilmek, değişimleri zamanında başarmak, maliyetleri düşürmek, verimliliği ve kaliteyi arttırmak amacıyla kurumsal performans ölçümü yapılması önem arz etmektedir.

Üniversitemiz stratejik planda belirlenen amaç ve hedeflerine yönelik belirlediği performans göstergeleri ile kurumsal performansının ölçme ve değerlendirmesini yapmaktadır. Stratejik yönetim ve performans ölçümünü yaparken kendi iç süreçlerinin ve dış çevre koşullarının değerlendirmesini yapmış, amaçlarını ve hedeflerini netleştirilerek bu amaçlara ulaşılmasını sağlayacak stratejileri tespit etmiştir. 2018-2022 Dönemi yeni Stratejik Planımızın uygulamaya geçmesiyle birlikte amaç, hedef ve gösterge bilgilerinin sisteme girilmesi ile kurumsal performans ölçme değerlendirme ve iyileştirme süreci devam edecektir.

Kurumsal performansın ölçülebilmesi için yeni stratejik plan döneminde, Üniversite Bilgi Yönetim Sistemi içinde yer alan “Stratejik Yönetim Bilgi Sistemi”nin faaliyete geçirilmesi ve diğer modüllerin birbiriyle entegre edilerek bütünleşik bir bilgi sistemi kurulması planlanmaktadır. Bu sistem ile göstergeler, hedeflenen ve gerçekleşen veriler olarak karşılaştırılıp hedefe ulaşmayan göstergeler için risk analizleri yapılacaktır. Performans grafikleri çizilerek performans düşüklüğü olan alanlar belirlenerek nedenlerin araştırılması, performansı düşük alanlar için iyileştirme eylem planları yapılarak bu planlar doğrultusunda iyileştirme çalışmaları yapılacaktır. Bu sayede kurum bazında performans ölçülmesi, değerlendirilmesi ve sürekli iyileştirme sağlanacaktır.

- Üniversitemiz Kalite Komisyonu üyeleri, 12.04.2016 tarih ve 2016/09-01 sayılı Senato kararı ile Kalite Güvencesi Yönetmeliği'nin 7 nci maddesinin 3 üncü bendi ve üniversitemiz Kalite Komisyonu Çalışma Usul ve Esasları gereği, Rektör başkanlığında, Senato tarafından belirlenen aynı fakülte, enstitü, yüksekokul, meslek yüksekokulu ve birden fazla olmamak ve farklı bilim alanlarından olmak üzere seçilen birer üye, Genel Sekreter, Öğrenci Temsilcisi ve Strateji Geliştirme Daire Başkanından oluşturulmuştur. Senato Kararı; (<http://ikc.edu.tr/UserFiles/1/administrator/kaliteguvence/ca3c2c26-1a05-46b3-9650-8a24be3f45b6.pdf>) Kalite Komisyonu Üyeleri; (<http://ikc.edu.tr/UserFiles/1/administrator/kaliteguvence/dbe1d197-02a9-4fe8-ad3f-d63d81deff79.pdf>)

*Ek 4: Kalite Komisyon Üyeleri Listesi*

- 12.04.2016 tarih ve 2016/09-01 sayılı Senato Kararı ile kabul edilen Kalite Komisyonu Çalışma Usul ve Esaslarında Görev ve Sorumluluklar 8 inci madde ve alt bentlerde yer alan açıklamalar kapsamında yürütmektedir. Komisyon kalite güvence sistemi sürecini “Kurum İç Değerlendirme Raporu Hazırlama Kılavuzu” doğrultusunda standartlara göre alt komisyonlar oluşturmak suretiyle işletmektedir. Her alt komisyon kendi standardı ile ilgili bilginin nasıl toplanacağına kendi karar vermektedir. Her komisyon, gerekli toplantı, bilgi ve belge isteme yoluyla taslak raporu hazırlayarak üst kalite komisyonu olan Üniversite Kalite Komisyonuna sunmuştur. Kalite Komisyonu Çalışma Usul ve Esasları; (<http://ikc.edu.tr/UserFiles/1/administrator/kaliteguvence/ec723d24-3c92-40bf-9e36-3f2f91ed331b.pdf>)

- Üniversitemiz iç ve dış paydaşların kalite güvence sistemi sürecine katkı ve katılımını önemsemekte ve bunun için çeşitli yöntemler uygulamaktadır. Kalite Yönetim Sistemi; kaliteyi geliştirme, sürekli iyileştirme, hizmet alanların memnuniyetini en üst seviyede tutma ve en ekonomik düzeyde üretim/hizmet sağlamayı amaçlayan bir sistemdir. İç paydaş olan öğrenci, akademik ve idari personellerin görüşleri yılda en az bir kez uygulanan Öğrenci Memnuniyet Anketi ve Akademik/İdari Personel Memnuniyet Anketleri ile alınmaktadır. Ayrıca iç ve dış paydaş görüşlerinin alınabilmesini sağlamak için üniversitemiz yerleşkelerine

konulan “Memnuniyet, Dilek, Öneri ve Şikayet Kutuları” ile geribildirimler alınmakta ve gerekli çalışmalar yapılmaktadır. Bunlara ilişkin Memnuniyet, Dilek, Öneri ve Şikayet formlarının analizleri yapılmakta ve sonuçları aylık ve yıllık olarak raporlanmaktadır.

19.01.2006 tarih ve 567 sayılı Başbakanlık İletişim Merkezi (BİMER) aracılığı ile 2006/03 sayılı Genelge gereği iç ve dış paydaşlar tarafından gelen bildirimler Basın ve Halkla İlişkiler Koordinatörlüğü tarafından takip edilmekte ve iyileştirme çalışmalarında dikkate alınmaktadır.

Üniversitemizin stratejik plan çalışmalarında iç ve dış paydaş görüşleri doğrultusunda misyon, vizyon, amaç ve hedefler belirlenmektedir. Özellikle 2018-2022 Dönemi Stratejik Plan Hazırlık çalışmalarında üniversitemizin vizyon ve farklılaştırma stratejileri (Şehirleşme, enerji, biyomedikal ve özgün sağlık araştırmaları öncelikli alanları) merkeze alınarak üniversitemizin misyonunda da yeralan eğitim, araştırma, toplumsal katkı, girişimcilik alanlarında stratejik değerlendirme yapmak üzere farklı birimlerde güçlü ve zayıf yönler ile fırsatlar ve tehditler (GZFT) yöntemi uygulanmıştır.

Bologna Sürecinde ortaya çıkan en önemli gelişmelerden biri “öğrenci merkezli eğitim” ilkesidir. Bu anlamda, aynı anlayışı benimseyen üniversitemizde programlar ve eğitim-öğretim yöntemleri yeniden değerlendirilirken öğrencilerin görüşleri de dikkate alınmaktadır. Üniversitemiz Öğrenci Konseyi Yönergesinin 33 üncü maddesinin birinci fıkrasının (e) bendinde Öğrenci Konseyi Başkanının görevleri arasında “Öğrenciler ile ilgili konuların görüşülmesi sırasında senato ve yönetim kurulu toplantılarına katılmak” olduğu açıkça belirtilmektedir. Ayrıca Öğrenci Konseyi Başkanı Bologna Eşgüdüm Komisyonu toplantılarına ve Üniversitemiz Kalite Komisyonu Üyesi olarak kalite güvence sistemine katılım ve katkı sağlamaktadır. Öğrenci Konseyi Yönergesi’ne uygun olarak Fakülte ve Bölüm öğrenci temsilcileri seçilir. (<https://kms.kaysis.gov.tr/Home/Goster/63137>) Öğrenci görüşleri öğrenci temsilcileri aracılığıyla alınarak programların yürütülmesinde öğrencilerin aktif rol almaları teşvik edilmekte olup, öğrencilerin istek ve ihtiyaçları belirlenip çözüm üretilmektedir.

Bölümlerin müfredatı oluşturulurken uluslararası alanda tanınan bölümlerin müfredatlarından ve modern eğilimlerden yararlanılmıştır. Eğitim Programı için temel dersler müfredata koyulduktan sonra, öğrencilerle birebir iletişim sonucunda alacakları seçmeli derslerle istedikleri alanda pratik beceri de kazanarak uzmanlaşmalarının önü açılmıştır. Ayrıca, iç ve dış paydaşlardan alınan geri dönüşlerle müfredatta zaman içinde bir takım gerekli değişiklikler de yapılmaktadır. Bazı bölümlerin müfredatı oluşturulurken ulusal çekirdek eğitim programlarından yararlanılmakta olup, müfredat ulusal standardizasyona uygun hale getirilmektedir.

Fakülte ve bölüm bazında sektör temsilcileri çeşitli zamanlarda bir araya gelmekte ve dış paydaşların programla ilgili önerileri alınmakta; programların değerlendirilmesinde bu veriler dikkate alınmaktadır. Toplantılardan elde edilen sonuçlar dış paydaşlarla yazılı olarak da paylaşılmakta ve geribildirimde bulunmaktadır. Ayrıca dış paydaşlar ile bölümlerin iletişimini güçlendirmek için kurumsal ziyaretler yapılmakta ve onların görüşlerinin yer aldığı çeşitli anketler yapılmaktadır. Bu kurumsal ziyaretler, bazen ihtiyaca binaen gelişen ama çoğunlukla tekrara yönelik devam etmektedir. Paydaş görüşleri alındıktan sonra kararlar bölüm kurullarında alınıp, daha sonra fakülte kuruluna sunulmaktadır.

İşverenler ile öğrenciler, farklı eğitim programları, söyleşiler, konferanslar, kariyer günleri gibi etkinlikler kapsamında çeşitli iletişim araçları (SMS, afiş, el broşürü, web sayfası ve sosyal medya duyuruları vb.) kullanılarak yönlendirilme yapılması ile sürece katılımı sağlanmaktadır.

*Kalite Güvence Sistemi ölçütü kapsamındaki tüm süreçlerle ilgili bilgi, faaliyet, girdi, çıktı ve sonuçlara ayrıntılı olarak 2016 Yılı Üniversitemiz Faaliyet Raporundan (<http://www.ikc.edu.tr/Duyuru/17312/2016-yili-idare-faaliyet-raporu>) ulaşılabilir.*

## C. EĞİTİM VE ÖĞRETİM

Eğitim-Öğretim ölçütleri kapsamındaki tüm süreçlerin koordinasyonu bu kapsamda görevlendirilen bir rektör yardımcısı tarafından gerçekleştirilmektedir.

### 1. PROGRAMLARIN TASARIMI VE ONAYI

- Genç bir üniversite olan ve “İzmir’de yeni nesil devlet üniversitesi” sloganıyla eğitim-öğretime devam eden Üniversitemiz bünyesinde bulunan ön lisans, lisans ve lisansüstü programlar, ulusal bilim teknoloji politikaları başta olmak üzere sanayinin ihtiyaç duyduğu gereksinimler ve kamunun beklentileri dikkate alınarak oluşturulmaktadır.

Programların oluşturulması sürecinde iç ve dış paydaşların katkıları göz önünde bulundurulmaktadır.

Programlarının geliştirilmesinde iç ve dış paydaş katkıları anket uygulaması, toplantı, yüz yüze görüşme ve paydaş analizleri ile yapılmaktadır. İç paydaş katkıları yılda bir kez, dış paydaş katkıları gereksinimler göz önünde bulundurularak 1 ile 5 yıl arasında değişen sürelerle ele alınmaktadır.

#### *Ek 1: Eğitim Öğretim Programları Tablosu*

- Tüm süreçlerin takibi birimlerde eğitim komisyonları, Üniversite genelinde Bologna Eşgüdüm Komisyonu (BEK) ve Eğitim Komisyonu tarafından yapılmakta ve toplantı tutanaklarıyla kayıt altına alınmaktadır.

- Programların yeterlilikleri, Türkiye Yükseköğretim Yeterlilikler Çerçevesine (TYYÇ) uyumlu olarak belirlenmekte ve güncellenmektedir.

Programların yeterlilikleriyle ders öğrenme çıktıları arasında ilişkilendirme yapılmakta olup, web sayfamızdan kamuoyu ile paylaşılmaktadır. Üniversitemizde programların çıktıları İngilizce ve Türkçe olmak üzere iki dilde oluşturulmaktadır. Yapılan çalışmalar sırasıyla Fakülte Eğitim Komisyonu, BEK, Üniversite Eğitim Komisyonu tarafından değerlendirilerek son şekli verilen yeterlilikler Senato onayından sonra web sayfasında ilan edilmektedir.

(<http://ubs.ikc.edu.tr/AIS/OutcomeBasedLearning/Home/Index>).

- Üniversitemiz programlarının onaylanma ve güncellenme süreçleri Önlisans ve Lisans Eğitim-Öğretim ve Sınav Yönetmeliğinin 13. maddesinde belirtilen hükümler çerçevesinde gerçekleştirilmektedir.

#### *Ek 5: Eğitim-Öğretim Programı Değişikliği İş Akışı (İA/72/08)*

- Üniversitemiz yazılım birimi tarafından hazırlanan “Üniversite Bilgi Yönetim Sistemi” (<http://ubs.ikc.edu.tr/>) arayüzü kullanılarak Bologna Eşgüdüm Komisyonu direktifleri doğrultusunda programlara ait genel bilgiler, eğitim amaçları ve kazanımları ile ders bilgi paketleri sisteme aktarılmaktadır. Bu bilgiler üniversitemiz web sayfasından kamuoyu ile paylaşılmaktadır.

(<http://ubs.ikc.edu.tr/AIS/OutcomeBasedLearning/Home/Index>)

### 2. ÖĞRENCİ MERKEZLİ ÖĞRENME, ÖĞRETME VE DEĞERLENDİRME

- Üniversitemizin sürdürdüğü Bologna Eşgüdüm Çalışmaları kapsamında programlarda yer alan derslerin öğrenci iş yüküne dayalı kredi değerleri (AKTS) “AKTS’nin hesaplanma yöntemi Eğitim Komisyonu Yönergesi”, madde 14-(1/a)’ya göre hesaplanarak belirlenmektedir.

(<https://kms.kaysis.gov.tr/Home/Goster/63102>)

- Öğrencilerin yurtiçi ve/veya yurt dışındaki işyeri ortamlarında gerçekleştirebilecekleri tüm uygulama ve stajların AKTS kredileri belirlenmekte, programların toplam iş yüklerine dâhil edilmektedir. Ayrıca, AKTS Not Dönüşüm Tablosu kullanılarak notlandırma Üniversitemiz sistemine göre hesaplanabilmektedir.

- Öğrenci merkezli eğitim ilkesini benimseyen üniversitemiz programları ve eğitim-öğretim yöntemleri değerlendirilirken öğrencilerin görüşleri de dikkate alınmaktadır.

İKÇÜ Öğrenci Konseyi Yönergesi'ne uygun olarak fakülte ve bölüm öğrenci temsilcileri seçilmektedir.

(<https://kms.kaysis.gov.tr/Home/Goster/63137>)

Öğrenci Konseyi Başkanı, Öğrenci Konseyi Yönergesi'nin madde 33- (1/e) uyarınca Senato ve Yönetim Kurulu toplantılarına ve Bologna Eşgüdüm Komisyonu toplantılarına katılmaktadır.

Programların yürütülmesinde öğrencilerin aktif rol almaları teşvik edilmektedir. Öğrencilerin eğitim öğretim programını takipleri için ders devam zorunluluğu bulunmakta ve böylece derslere fiili olarak katılımları teşvik edilmektedir.

Öğrenciler kendi inisiyatifleriyle seçmeli dersler alabilmekte, uygulama, uygulamalı teorik ders, laboratuvar, proje, staj, seminer, bitirme tezi gibi öğrencinin aktif rol alacağı faaliyetlerde bulunabilmektedir.

(<https://kms.kaysis.gov.tr/Home/Goster/64012>)

Öğrencilere her akademik yılda en az bir kez Öğretim Elemanına Yönelik Değerlendirme, Ders Materyallerine Yönelik Değerlendirme, Sınavların Değerlendirilmesi ve Ders Programı ve Uygulanışına Yönelik Değerlendirme bölümlerinden oluşan öğrenci memnuniyet anketi uygulanmakta, anket sonuçları analiz edildikten sonra öğrencilerin düşünce ve talepleri üzerinden nasıl iyileştirme yapılabileceği akademik toplantılarda tartışılmaktadır.

- Üniversitemizin Bilgi Yönetim Sisteminde ders tanıtım ekranlarında program-öğrenim çıktı matrisleri mevcuttur. Ölçme ve değerlendirme yönteminin hedeflenen ders öğrenme çıktılarına ulaşıldığına yönelik bir kontrol sistemi oluşturulmuş olup, iyileştirme çalışmaları devam etmektedir.

(<http://ubs.ikc.edu.tr/AIS/OutcomeBasedLearning/Home/CourseDetail?isElectiveCourse=true&courseId=3707&curriculumId=30&apid=28&eqd=10602&progName=Rekt%C3%B6rl%C3%Bck%20-%20T%C4%B1p%20Fak%C3%BCltesi%20/%20Lisans>)

- Doğru, adil ve tutarlı şekilde değerlendirmeyi güvence altına almak için kriterlerimiz ilgili mevzuatta açıkça belirlenmiş ve web sayfamızdan kamuoyu ile paylaşılmıştır. *Önlisans ve Lisans Eğitim-Öğretim ve Sınav Yönetmeliği (m.24)* (<https://kms.kaysis.gov.tr/Home/Goster/42655>). *Lisansüstü Eğitim-Öğretim ve Sınav Yönetmeliği (m.16)* (<https://kms.kaysis.gov.tr/Home/Goster/41505>).

Üniversitemiz mevzuatında açıkça belirlenen ve ilan edilen not değerlendirme sistemi esasları ilgili yarıyılın ders kayıtları başlamadan önce ÜBYS'de tanımlanmakta olup, öğrencilerin ders kayıtlarını tamamlamasına müteakip kendi kullanıcı ekranlarından derse ait not değerlendirme sistemini görebilmektedirler.

- Öğrencilerin haklı ve geçerli mazereti olması ve bu mazeretin ilgili yönetim kurulunda uygun görülmesi halinde mazeret sınavlarına girebileceği ilgili mevzuatımızla hüküm altına alınmış ve kamuoyu ile paylaşılmıştır.

*Önlisans ve Lisans Eğitim-Öğretim ve Sınav Yönetmeliği (m.26)*  
(<https://kms.kaysis.gov.tr/Home/Goster/42655>)

*Lisansüstü Eğitim-Öğretim ve Sınav Yönetmeliği (m.16/5)*  
(<https://kms.kaysis.gov.tr/Home/Goster/41505>)

• Üniversitemiz bünyesinde faaliyet gösteren Engelsiz Üniversite Koordinatörlüğü engelli öğrenciler ile ilgili düzenlemeleri yürütmektedir. Engelli öğrencilerin derslik, kütüphane veya laboratuvar gibi kampüs içerisindeki eğitim öğretimle ilgili lokasyonlara erişimlerinin kesintiye uğramadan rahat şekilde yapılabilmesi için kaldırım, yol ve rampaların uygunlukları Engelsiz Üniversite Koordinatörlüğü tarafından denetlenmekte ve bu hususlarda karşılaşılan problemler Yapı İşleri ve Teknik Daire Başkanlığı'na bildirilmektedir. Engelli öğrencilere sınavlarla ilgili ek süre, mekân ve refakatçi okuyucu sağlamak gibi düzenlemeler yapılmaktadır. Engelli öğrencilerin eğitim, öğretim, burs, idari, fiziksel, barınma ve benzeri alanlarla ilgili ihtiyaçlarını tespit etmek ve bu ihtiyaçların karşılanabilmesi için alınması gereken önlemleri belirlemek amacıyla belirli aralıklarla engelli öğrencilerle telefonla veya yüz yüze görüşülerek iletişime geçilmektedir. Engelli öğrencilere yönelik araç gereç temini (Üniversitemizde mevcut olan JAWS görme engelli öğrenciler için ekran okuma programının öğrencilere sağlanması gibi) ve özel ders materyallerinin hazırlanması konularında çalışmalar yapılmaktadır.

Uluslararası öğrenciler, *Uluslararası Önlisans ve Lisans Öğrenci Kabulü Yönergesi*'nde belirtilen kriterler kapsamında Üniversitemize kabul edilmektedir.  
(<https://kms.kaysis.gov.tr/Home/Goster/64065>)

Uluslararası Öğrenciler ile ilgili düzenlemeleri Dış İlişkiler Koordinatörlüğümüz yürütmektedir. Koordinatörlük, öğrenci kabulünde Erasmus+ Yükseköğretim Kurumları için El Kitabı uyarınca belirlenen kuralları uygulamaktadır.

Erasmus programına katılmak isteyen engelli öğrencilere +10 puan verilmekte, Erasmus programına katılan engelli yararlanıcılara aldıkları standart hibelerine ek olarak özel ihtiyaçlarına yardımcı olmak üzere ilave hibe verilebilmektedir.

Üniversitemiz öğrenci merkezli eğitim öğretim anlayışını öğretim elemanlarına kazandırmak amacıyla Ölçme Değerlendirme Merkezi çalışmaları kapsamında Tıp Fakültemizde yürütülen “eğitici eğitimleri”nin tüm akademik personele yaygınlaştırılması hedeflenmekte ve bu konuda sürekli eğitim programlarının yürütülmesi planlanmaktadır.

### **3. ÖĞRENCİNİN KABULÜ VE GELİŞİMİ, TANINMA VE SERTİFİKALANDIRMA**

• Üniversitemizde önlisans, lisans ve lisansüstü öğrenci kabulleri açık ve tutarlı kriterlerle sağlanmaktadır. Üniversitemize YGS, LYS ve DGS yolu ile kabul edilen öğrencilerin yerleştirme işlemleri ÖSYM Başkanlığı tarafından merkezi olarak yapılmaktadır. Ayrıca; kurumlar arası yatay geçiş, kurum içi yatay geçiş, yurt dışı yatay geçiş, merkezi yerleştirme puanı ile yatay geçiş, özel durumlarda yatay geçiş, çift anadal, yan dal, uluslararası öğrenci ve lisansüstü öğrenci yerleştirmeleri ilgili mevzuatlarıyla düzenlenmiş olup, açık ve tutarlı kriterler uygulanmaktadır. Bu kriterler üniversitemiz web sayfasında paylaşılmakta olup, aşağıda sunulmuştur.

*Önlisans ve Lisans Eğitim-Öğretim ve Sınav Yönetmeliği:*  
(<https://kms.kaysis.gov.tr/Home/Goster/42655>)

*Kurum İçi ve Kurumlar Arası Yatay Geçiş Esaslarına İlişkin Yönerge:*  
(<https://kms.kaysis.gov.tr/Home/Goster/63487>)

*Çift Ana dal Programına İlişkin Yönerge:*  
(<https://kms.kaysis.gov.tr/Home/Goster/63029>)

*Yandal Programına İlişkin Yönerge: (<https://kms.kaysis.gov.tr/Home/Goster/64073>)*

*Uluslararası Önlisans ve Lisans Öğrenci Kabulü Yönergesi: (<https://kms.kaysis.gov.tr/Home/Goster/64065>)*

*Lisansüstü Eğitim-Öğretim ve Sınav Yönetmeliği: (<https://kms.kaysis.gov.tr/Home/Goster/41505>)*

*Fen Bilimleri Enstitüsü Lisansüstü Eğitim Öğretim ve Sınav Yönergesi: (<https://kms.kaysis.gov.tr/Home/Goster/63117>)*

*Sağlık Bilimleri Enstitüsü Lisansüstü Eğitim-Öğretim ve Sınav Yönergesi: (<https://kms.kaysis.gov.tr/Home/Goster/63983>)*

*Sosyal Bilimler Enstitüsü Lisansüstü Eğitim-Öğretim ve Sınav Yönergesi: (<https://kms.kaysis.gov.tr/Home/Goster/64007>)*

Uluslararası öğrenci değişimi ve/veya kabulünde; Mevlana, Farabi ve Erasmus Uluslararası Öğrenci Değişim Programları için YÖK'ün ve Ulusal Ajansın belirlemiş olduğu kriterler esas alınmaktadır. Başvuruların değerlendirilmesi, Mevlana, Farabi ve Erasmus Değişim Programı Yönetmeliğinin Usul ve Esaslarına göre yapılmaktadır.

Uluslararası öğrenciler, Uluslararası Önlisans ve Lisans Öğrenci Kabulü Yönergesinde belirtilen kriterler kapsamında değerlendirilerek Üniversiteye kabul edilmektedir. (<https://kms.kaysis.gov.tr/Home/Goster/64065>)

- Ön lisans, lisans ve lisansüstü eğitimlerine yeni başlayan öğrencilerimizin üniversiteye ve programlarına uyum sağlanmaları için hem ortak etkinlikler, hem de farklı birimlerimiz tarafından çeşitli etkinlikler düzenlenmektedir.

Sağlık, Kültür ve Spor Daire Başkanlığı tarafından Üniversitemize yeni kayıt yaptıran tüm öğrencilerimize *İzmir Kâtip Çelebi Üniversitesi Sağlık, Kültür ve Spor Dairesi Uygulama Yönergesi* gereğince “Oryantasyon Programı” gerçekleştirilmektedir (<http://sks.ikc.edu.tr/S/11135/mevzuat>). Kültür ve Spor Alt Birimimizce açılan öğrenci toplulukları ile enstrüman, dil ve kişisel gelişim kursları öğrencilerimizin uyum sürecini desteklemektedir. Ayrıca; bazı fakülte/bölüm/meslek yüksekokulu/enstitülerimizde tanışma toplantısı, tanışma kokteyli, beyaz önlük giyme töreni, Tanıtım Dersi, Açılış Dersi ve Bölüme Giriş Dersi, uluslararası öğrenciler için oryantasyon programı gibi uyumu sağlayıcı ilave etkinlikler ve dersler düzenlenmektedir.

- Başarılı öğrencilerin kuruma/programa kazandırılması ve/veya öğrencinin programdaki akademik başarısı birimlerimiz tarafından çeşitli şekillerde teşvik edilmekte ve/veya ödüllendirilmektedir.

Üniversitemiz Önlisans ve Lisans Eğitim-Öğretim Sınav Yönetmeliğinin 31/2. maddesinde “Normal öğrenim süresi sonunda GNO’su 3.00-3.49 olan öğrenciler “başarı belgesi”, 3.50-4.00 arasında olan öğrenciler ise “üstün başarı belgesi” almaya hak kazanırlar” hükmü bulunmaktadır. Ayrıca; bazı fakültelerin Eğitim-Öğretim Sınav Yönergesinde de benzer hükümler bulunmaktadır. Bu hüküm kapsamında başarılı bulunan öğrenciler mezun veren fakültelerimiz tarafından belge ve hediyelerle ödüllendirilmektedir.

Maddi durumu yetersiz olup başarılı bulunan öğrencilerimize yemek bursu ve Üniversitemizde yarı zamanlı çalışma imkânı sunulmaktadır. Üniversitemizin bu konu ile ilgili “*Öğrenci Yemek Yardımı Yönergesi*” (<https://kms.kaysis.gov.tr/Home/Goster/63146>) ve “*Kısmi Zamanlı Öğrenci Çalıştırma Yönergesi*” (<https://kms.kaysis.gov.tr/Home/Goster/63538>) bulunmaktadır.

- Ön lisans, lisans ve lisansüstü programlarda danışman atanmasını takiben öğrencilerimize yönelik akademik danışmanlık hizmetleri Üniversitemiz mevzuatına uygun şekilde akademik, sosyal ve psikolojik danışmanlık şeklinde sunulmakta ve öğrencilerin gelişimleri izlenmektedir.

*Öğrenci Danışmanlığı Yönergesi (<https://kms.kaysis.gov.tr/Home/Goster/63131>).*

- Öğrencilerin öğrenim anlaşmasında belirtilen derslerden başarılı olması durumunda, misafir olduğu kurumdan temin edeceği transkript belgesini kendi üniversitesine teslim etmesini takiben tanınma işlemi otomatik olarak gerçekleşmektedir.

Dış İlişkiler Koordinatörlüğü'nün öğrenci hareketliliğini teşvik etmek üzere diploma denkliği konusunda çalışmaları devam etmektedir. Erasmus programı kapsamında öğrencinin yurtdışında geçirdiği öğrenim döneminin akademik tanınmasını sağlamak için, diploma eki etiketinin alınması, kredi ve notlandırma konularında Avrupa çapında standartlaşmayı sağlamak adına AKTS etiketinin alınması çalışmaları Bologna Koordinatörlüğümüzce sürdürülmektedir. Bu çalışmalar tamamlandığında öğrencilerin aldıkları dersler diploma ekine işlenecek ve öğrenci hareketliliği açısından önemli bir teşvik sağlanacaktır.

#### 4. EĞİTİM-ÖĞRETİM KADROSU

- Üniversitemizde eğitim-öğretimin etkin şekilde yürütülebilmesi için gerekli sayıda ve nitelikte akademik kadro mevcuttur. Öğretim üyesi başına düşen öğrenci sayımız 30, öğretim elemanı başına düşen öğrenci sayımız ise 15'dir.

*Ek 6: Akademik Personel Sayısı ve Birimlere Dağılımı*

*Ek 7: Yıllara Göre Akademik Personel Başına Düşen Öğrenci Sayısı*

- Eğitim-öğretim kadrosu'nun işe alınma, atanma ve yükseltilmeleri, 2547 ve 2914 sayılı Kanuna göre yapılmaktadır.

Programlar, iş akışları da dikkate alınarak Fakülte/Enstitü Kurulu, Eğitim Komisyonu, Üniversite Senatosu ve YÖK'ün Onayı alınarak açılmaktadır. Programlardaki öğrenci sayısı arttıkça akademik kadro sayısı ve niteliği geliştirilmekte ve eğitim-öğretim sürecinin etkin bir şekilde sürdürülmesi sağlanmaktadır.

*İzmir Kâtip Çelebi Üniversitesi Öğretim Üyeliği Kadrolarına Başvuru, Atama İlkeleri ve Uygulama Esasları*  
(<http://personel.yok.gov.tr/AtanmaKriter/files/7efd0d329hjb6eda363cb28df508e3a4.pdf>).

*Öğretim Üyesi Dışındaki Öğretim Elemanı Kadrolarına Yapılacak Atamalarda Uygulanacak Merkezi Sınav ile Giriş Sınavlarına İlişkin Usul ve Esaslar Hakkında Yönetmelik* (<http://www.resmigazete.gov.tr/eskiler/2016/03/20160314-1.htm>)

*Ek 8: Akademik Personel Atama İş Akış Şemaları*

- Üniversitemize dışarıdan ders vermek üzere öğretim elemanı seçimi ve davet edilme usulleri akademik birimlerin ihtiyacına göre 2547 Sayılı Kanununun 31, 40 (a) ve 40 (d) maddelerine göre, öğretim elemanı görevlendirme talebi yapan birimin akademik kurul kararına istinaden, ilgili fakülte/yüksekokul/enstitü yönetim kurulu kararı ve üniversite yönetim kurul kararı ile gerçekleştirilmektedir.

(<http://www.yok.gov.tr/web/guest/mevzuat>)

- Öğretim elemanının ilgili dersi verebilme konusunda yetkinlikleri (çalışma alanı/akademik uzmanlık alanı vb.) daha önceki iş tecrübeleri ve özgeçmişi esas alınarak, bölüm/anabilim dalı kurulları tarafından değerlendirilir ve bu değerlendirme sonucuna göre



görevlendirme yapılır. Yabancı dilde yapılacak ders görevlendirmeleri için ilaveten dil yeterlilik belgeleri talep edilmektedir.

*Ek 9: Ders Görevlendirme İş Akış Şeması (40/b örneği)*

- Akademik birimlerimizde akademik personelimize yönelik etkili eğitim yöntemleriyle ilgili kurum içi ve kurumlar arası seminerler düzenlenmektedir. Bu seminerlerin bir kısmı sertifikalı programlar olarak hazırlanmaktadır. Araştırma becerilerini geliştirmeye yönelik sertifikalı proje yazma eğitimleri düzenlenmektedir.

Erasmus, Mevlana gibi değişim programları ile öğretim elemanlarının yurtdışındaki bir üniversiteye görevli olarak gitmesi, gidilen üniversitedeki uygulamaların görülmesi, gelişmelerin takip edilmesi ve eğitim öğretim faaliyetleri hakkında bilgi edinilmesi sağlanmaktadır.

26.3.2013-2013/11-19 Sayılı Yönetim Kurulu Kararı ile alınan “*Yurtiçi ve Yurtdışı Görevlendirme Taleplerinde Öğretim Elemanlarının Uyması Gereken Prensipler Kararlar*” (<https://kms.kaysis.gov.tr/Home/Goster/64214>) ve ilgili mevzuat doğrultusunda akademik personelimizin, görevlendirme ile kongre, fuar, seminer, çalıştay, sempozyum vb. bilimsel organizasyonlara katılımı sağlanmaktadır. Katıldıkları etkinliklerde tebliğ sunmaları halinde teşvik amacıyla yurt içi ve yurt dışı görevlendirilmelerinde yolluk ve yevmiye giderleri yılda birer kez fakülte bütçelerinden karşılanabilmektedir.

Araştırma görevlilerimiz de araştırma veya doktora çalışmaları yapmak üzere yurtiçi ve yurt dışında 2547 sayılı Kanunun 35. maddesi kapsamında görevlendirilebilmektedir.

Ayrıca aynı Kanunun 39. maddesi kapsamında, tüm akademik personelin çalışma amaçlı yurtiçi ve yurtdışı görevlendirmeleri yapılmaktadır.

- Üniversitemiz eğitim kadrosunun performanslarını değerlendirmek amacıyla belirli aralıklarla öğrencilere memnuniyet ve beklenti anketleri yapılmaktadır. Bu kurumsal uygulamalar yanında fakültelerimizce, birim özelinde anket ve değerlendirme çalışmaları da yapılmaktadır.

- Üniversitemizde akademik kadro yapılanması ve akademik kadronun nitelik ve niceliğinin sürdürülebilirliği; 657 sayılı Kanun’un genel şartlarla ilgili 48. maddesi, 2547 sayılı Kanunun yabancı uyruklu öğretim elemanlarıyla ilgili 34., yabancı dil sınavları ile ilgili 24., akademik unvanların geçerliliği ile ilgili 28. maddeleri ve Üniversitemiz Senatosu’nun belirlediği *Öğretim Üyeliği Kadrolarına Başvuru, Atama İlkeleri ve Uygulama Esasları* (<https://kms.kaysis.gov.tr/Home/Goster/64204>) ve bu esasların ekinde yer alan süreç (kadro izin talebi, ilan, başvuru, bilim jürisinin belirlenmesi, atama) doğrultusunda yapılmaktadır. Tüm akademik birimlerimizde (enstitü/fakülte/bölüm/anabilim/bilim dalı) akademik ihtiyaçlar ve gereklilikler dikkate alınarak yapılan kadro istemi önce dekanlık, ardından Rektörlük Onayı sonucunda, yukarıda belirtilen kanun ve yönetmeliklere uygun olarak, YÖK’e sunulmaktadır. Ayrıca; yeni hazırlanan ve senato kararı gereğince iki yıl içinde uygulamaya geçirilmesi planlanan “Üniversitemiz Atama ve Yükseltme Kriterleri” ile öğretim üyelerinin eğitim hedeflerine ulaşmayı sağlayacak nicelik ve niteliklerinin sürdürülebilirliği daha detaylı olarak değerlendirilebilecektir.

Üniversitemizde öğretim üyesi dışındaki akademik personel atamaları ise, “Öğretim Üyesi Dışındaki Öğretim Elemanı Kadrolarına Naklen veya Açıktan Yapılacak Atamalarda Uygulanacak Merkezi Sınav ile Giriş Sınavlarına İlişkin Usul ve Esaslar Hakkında Yönetmelik” (<http://www.resmigazete.gov.tr/eskiler/2014/03/20140304-7.htm>) ve süreci (kadro izin talebi, ilan, başvuru, jürinin belirlenmesi, öndeğerlendirme ve giriş sınavı) doğrultusunda yapılmaktadır

Enstitülerimizde, üniversitemizin araştırma konusundaki ana temaları da dikkate alınarak yeni doktora programları açılmakta, gelecekte kuruma kazandırılacak potansiyel elemanlar yetiştirilerek nitelik ve nicelik açısından sürdürülebilir bir eğitim-öğretim kadrosu için belli oranda güvence sağlanmaktadır.

## 5. ÖĞRENME KAYNAKLARI, ERİŞİLEBİLİRLİK VE DESTEKLER

• Eğitim-öğretim hizmetlerimizin etkinliğini artıracak öğrenme ortamlarının donanım açısından yeterli ve uygun olması konusunda hassasiyet gösterilmekte, sürekli geliştirme ile konuya yaklaşılmaktadır.

Üniversitemiz eğitim-öğretim hizmeti veren 2 ayrı yerleşkede faaliyet göstermektedir. Ana yerleşkemiz Çiğli Balatçık'ta yer almakta olup, Çiğli Aydınlikevler'de, Diş Hekimliği Fakültesi ve Diş Hekimliği Uygulama ve Araştırma Merkezi'nin yer aldığı bir yerleşkemiz mevcuttur.

Üniversitemiz derslik, bilgisayar laboratuvarları, kütüphane, toplantı salonu, atölye, klinik, laboratuvar ihtiyaçlarını fakültelerin ve diğer birimlerin talepleri doğrultusunda iki kampus alanı için de merkezi olarak karşılamaktadır.

Derslik, bilgisayar laboratuvarı, kütüphane, toplantı salonu, laboratuvar, atölye, bireysel çalışma alanı fiziksel bilgilerine 2016 Yılı Üniversitemiz Faaliyet Raporundan ulaşılabilir.

(<http://www.ikc.edu.tr/UserFiles/1019/kazim.ozcan/%C4%B0dare%20Faaliyet%20Raporlar%C4%B1/77f20e46-5799-42c1-823c-4a0f9b76cdad.pdf>)

Dersliklerimizin tamamı tümleşik bir bilgisayar, projeksiyon cihazı, ses sistemi ve akıllı tahta ile donanımlıdır. Tüm bilgisayarlar ve dersliklerin internet erişimi bulunmaktadır. *Eduroam* aracılığı ile ana kampüs ve diğer birimlerinin tamamı kablosuz internet ağı ile sanal kaynaklara ulaşmaktadır. Öğrencilerimiz ve tüm personelimiz sanal kütüphane kaynaklarına erişebilmektedir.

Dersleri öğrenciler ve öğretim üyeleri Üniversite Bilgi Yönetim Sistemi üzerinden takip edebilmektedirler. Öğrencilerin ve derslerin her türlü bilgisi sistemden alınmaktadır.

Türk Dili, Atatürk İlkeleri ve İnkılap Tarihi gibi ortak zorunlu dersler uzaktan eğitim ile verilmektedir. Bu konuda Uzaktan Eğitim Araştırma ve Uygulama Merkezimizin altyapısı kullanılmaktadır.

Mesleki farklılıklara göre farklı donanımlara sahip birimlerimiz de bulunmaktadır. Mesleki Simülasyon Laboratuvarı, Fantom Simülasyon Laboratuvarı, Ölçme Tekniği Laboratuvarı, Sarsma Tablası, Reaksiyon Duvarı, Uzaktan Algılama Ve Fotogrametri Laboratuvarı bunlara örnek verilebilir.

Kütüphane hizmetleri kapsamında;

○ Web sayfası üzerinden elektronik ve basılı kaynaklar taranabilmekte, elektronik kitaplar çevrimiçi olarak kullanılabilen,

○ Kullanıcı, web ortamında kütüphane hesabına giriş yaparak üzerindeki kayıtları uzatma işlemi ve ödünç almak istediği yayınları ayırma işlemi yapabilmekte,

○ EKUAL'in sağladığı "iThenticate" ve satın alınan "Turnitin" web tabanlı uygulama programları ile akademik personelin bilimsel çalışmaları ve öğrencilerin tez, ödev, rapor, proje vb. ödevlerinde intihal analiz hizmeti sağlanmakta,

○ Satın alınarak sağlanan, web tabanlı uygulama programı "EndNote" ile akademik personelin ve öğrencilerin yaptıkları akademik çalışmalarda kendilerinin erişebileceği bir kaynakça düzenleme hesabı oluşturmaları sağlanmakta,

o Yıl içinde yayın evleri ve firmaların sağladığı sınırlı süreli deneme erişimleri ile elektronik bilgi kaynakları zenginleştirilmekte,

o Kullanılmakta olan kütüphane otomasyon sisteminin telefon uygulaması olan “Cep Kütüphanem” ile kişi bulunduğu her yerden internet erişimi sağlamakta, bu uygulama ile hem kendi kütüphanemiz hem de otomasyon sistemini kullanmakta olan diğer kütüphanelerin katalog kayıtları görülebilmekte, tarama yapılabilenekte,

o TÜBESS, ANKOS/KİTS ve İÜP üyesi olarak kütüphaneler arası ödünç sisteminden yararlanmakta, akademisyenlerimize diğer üniversite kütüphanelerinden ödünç basılı, elektronik yayın ve YÖK tez veri tabanından yararlanma hizmetleri sunulmakta,

o GETEM ve GEKOP projelerinde proje yöneticisi kurumlarla protokol imzalanarak görme engelli kullanıcılarımıza sesli yayınlardan yararlanma imkânı sağlanmakta,

o Mevcut bilgisayarlar ile kullanıcılarımıza sağlanan internet hizmetinin yanı sıra zengin görsel işitsel materyali de ödünç alınarak kullanılabilenekte,

o Yeniden düzenlenen çalışma saatleri ile 2015-2016 eğitim öğretim yılı başından itibaren hafta içi 08:30-22:00 ve hafta sonu 10:00-22:00 arasında kütüphanelerimizden faydalanılabilmektedir.

Kütüphane hizmetlerine Üniversitemiz Yayın Komisyonunun da desteği sağlanmaktadır.

Bilişim altyapımız hakkında şu bilgiler ayrıca verilebilir:

Veri Merkezi:

o Tier 1 standartlarında yedekli alt yapıya sahip olan sistem odasında üniversitemizin ihtiyacı olan sistem alt yapısı sağlanmaktadır. Üniversitemizin bilişim sistemleri için ihtiyaç duyduğu yazılımların çalışması için kullanılan sunucular kendi içerisinde yedekli yapıya sahiptir. Verilerin depolandığı veri depolama sistemlerimiz yedekli olarak çalışmaktadır.

o İş sürekliliği çözümleriyle kritik sunucuların ve verilerin sıfır kesinti ve sıfır veri kaybını sağlayacak yapılar kurulmuştur. Ayrıca kritik öneme sahip sunucuların günlük/haftalık/aylık olmak üzere yedekleri periyodik olarak alınmakta ve ayrı bir disk alanında 60 gün boyunca saklanmaktadır.

o Öğrencilerin kullanımına sunulmak üzere 4 adet bilgisayar laboratuvarı kurulmuş ve öğrencilerin gereksinimi olan ve taleple oluşturulan programlar ve mühendislik programları yüklenerek hazır hale getirilmiştir.

o Dersliklere giriş Akıllı Kart okuyucuları ile yapıлып, gerekli tüm ders yoklama ve kontrolleri ÜBYS-Akıllı Kart aracılığı ile yapılmaktadır.

o Uzaktan Eğitim Merkezi sosyal bilimler alanında ve Yabancı Diller Yüksekokulunda etkili bir şekilde kullanılmakta olup, teknoloji ile iç içe bir dil laboratuvarımız mevcuttur.

Network Alt Yapısı:

o Üniversitemizin tüm network alt yapısı gigabit seviyesinde olup, kablosuz internet hizmet olarak Eduroam hizmeti sunulmaktadır. Bu sayede tüm idari, akademik personel ve öğrencilerimiz tüm üniversitelerde bu hizmetten faydalanma imkânı bulmaktadır.

Akıllı Kart Sistemi:

o Öğrenci yoklamaları, Kampüs giriş ve çıkış kontrolleri, araç girişleri ve yemekhane geçiş kontrolleri tamamen akıllı kart sistemi ile sağlanmakta ve geçiş raporlamaları alınabilmektedir.

o Üniversite Bilgi Yönetim Sistemi sayesinde yeni öğrenci kayıtları, kayıtlı öğrencilerin öğrencilik işlemleri ile ilgili tüm işlemler online olarak yapılabilmektedir. Ayrıca

son iki yıl içerisinde EBYS sistemine geçilerek tüm yazışma işlemlerinin daha hızlı yapılmasına imkân sağlanmıştır.

• Üniversitemiz web sayfası ÜBYS yazılımı ile entegre olarak tasarlanmış olup, tüm güncel bilgilere sayfamızdan ulaşılabilen ve kontrol edilebilmektedir.

• Üniversitemizde yeni teknolojilerin takibi yapılmakta ve kullanımı teşvik edilmektedir. Kullanılan teknolojileri şu şekilde örnekleyebiliriz:

Bilgisayar Destekli Tasarım, Hızlı prototipleme teknolojisi (3D Printer), Talaşlı imalat teknolojisi (CNC), Nesnelerin interneti (Internet of Things), Arduino, Raspberry Pi ve Udoo gibi kartların kullanımı, PLC (Programlanabilir Kontrol) teknolojisi, Robot Teknolojisi (Kuka Robotlar) öne çıkan teknolojilerdir.

Üniversite Bilgi Yönetim Sistemi ve diğer kullanılan sistemlere bağlı olarak, kalite standartlarına uygun sistem odası, local dizaster Felaket Kurtarma Sistemi yedekleme ünitesi, uyumlu çalışma sağlayacak en son teknoloji sunucular ve sistem güvenlik yazılım ve araçları kullanılmaktadır. Üniversite bilgi güvenliği donanımsal cihazlar ve yazılımlarla sağlanmaktadır. Ayrıca yeni bir proje olarak farklı bir lokasyonda ikincil FKM odasının mobil olması düşünülmektedir.

Tüm öğretim üyelerimize, kadromuza yeni katılan personel dâhil, kullanım kolaylığı sağlamak amacı ile en son teknolojiyi destekleyen dizüstü bilgisayarlar verilmektedir.

Uzaktan eğitim alt yapısı için canlı yayın sistemi cihazları ve sunucuları mevcuttur.

Üniversite yazılım hizmetlerimiz en son yazılım teknolojileri ve kodları ile tasarlanmış olup, gerekli tüm kod güvenliği ve yazılım mühendisliği kontrolleri TÜBİTAK tarafından yapılmakta ve gerekli düzenlemeler sağlanmaktadır. Ayrıca Üniversitemiz web sayfası ile ÜBYS sisteminin entegre olması nedeniyle, anlık değişimler otomatik olarak güncellenmektedir.

Üniversitemiz yönetimince eğitim donanım araçları ve teknolojik yenilikler sürekli izlenmesi gereken konular olarak değerlendirilmekte, birimlerden eğitim faaliyetlerine yönelik yapılan talep ve öneriler yönetim tarafından öncelikli olarak ele alınmaktadır. Yapılan alımların en yeni teknolojik ürünler ve teknikler olması konusunda destek sağlanmaktadır.

• Öğrencilerin mesleki gelişim ve kariyer planlamasına yönelik dış paydaşlarla birlikte çalışan, bir danışma kurulu ve ayrı bir yönetmeliği bulunan Kariyer Geliştirme Uygulama ve Araştırma Merkezi'miz (KAGEM) (<http://kariyer.ikc.edu.tr/>) mevcuttur. Kariyer Geliştirme Uygulama ve Araştırma Merkezi ile İzmir Çalışma ve İş Kurumu İl Müdürlüğü arasında yapılan protokoller (İŞKUR Hizmet Merkezi Protokolü, Kariyer Günü İşbirliği Protokolü, İşbaşı Eğitim Programları İşbirliği Protokolü, Mesleki Eğitim Kursları Tip İşbirliği Protokolü, 2. Kariyer Günü İşbirliği Protokolü) ile mesleki gelişimlerinin desteklenmesi ve IQ, EQ ve mesleki yönelimli psikometrik testler kapsamında öğrencilere kariyer danışmanlığı hizmeti sunularak kariyer gelişimleri desteklenmektedir.

Ayrıca her öğrencimize yönergeyle tanımlanmış yetki ve sorumluluklarla (<https://kms.kaysis.gov.tr/Home/Goster/63131>) bir danışman atanarak, öğrencilerin akademik ve mesleki gelişimleri uzman gözüyle takip edilmektedir. Akademik birimlerin de kariyer planlamasına yönelik kariyer günleri, kariyer fuarı, teknik gezi, yarışma, sempozyum ve panel düzenleme çalışmaları bulunmaktadır.

• Staj ve işyeri eğitimi gibi kurum dışı eğitimler için kurumsal işbirliği protokolleri ile staj anlaşması veya öğrencilerimizin staj yerlerini kendileri belirlemek kaydıyla bölümlerin koordinatörlük yapması sistemi yürütülmektedir.

Kurum dışı bileşenlerle; protokol oluşturulması kongreler, fuarlar gibi bilimsel etkinlikler ve tanıtım toplantılarına katılmak suretiyle yapılmaktadır. Ayrıca kurumlardan gelen stajyer talepleri öğrencilere duyurulmaktadır.

Öğrencilerimize Erasmus kapsamında yurtdışı staj imkânı sağlanmakta, bu staja ev sahipliği yapacak kuruluşlar; işletmeler, eğitim merkezleri, araştırma merkezleri ve “Erasmus+ Program Rehberi”nde belirtilen işletme tanımına uyan diğer kuruluşlar da olabilmektedir. Bu çerçevede, akademik başarı düzeyi %50, dil seviyesi %50 olmak üzere değerlendirme ölçütü uygulanmaktadır.

*Avrupa Birliği Erasmus+Erasmus Çalışma Kurulu Yönergesi*  
(<https://kms.kaysis.gov.tr/Home/Goster/62708>)

• Üniversitemiz Psikolojik Danışmanlık ve Rehberlik birimince öğrencilerimize psikolojik rehberlik desteği sağlanmaktadır.

Sosyal Hizmetler birimimizce açılan “Sosyal Market” ile öğrencilerimize giyim desteği sağlanmaktadır.

Öğrencilerimiz kampuslerimizde bulunan Aile Sağlığı Merkezlerinde verilen dâhilinde ücretsiz sağlık hizmeti alabilmektedir.

Maddi durumu yetersiz olup ve başarılı olan öğrencilerimize yemek bursu ve Üniversitemizde yarı zamanlı çalışma imkânları sunulmaktadır. Üniversitemizin bu konu ile ilgili “Öğrenci Yemek Yardımı Yönergesi” (<https://kms.kaysis.gov.tr/Home/Goster/63146>) ve “Kısmi Zamanlı Öğrenci Çalıştırma Yönergesi” (<https://kms.kaysis.gov.tr/Home/Goster/63538>) bulunmaktadır.

• Öğrencilerin kullanımına yönelik ana kampüsümüzde 8.560 m<sup>2</sup> kapalı spor salonu ve yarı olimpik yüzme havuzu, 6.500 m<sup>2</sup> açık spor salonu olmak üzere toplam 15.060 m<sup>2</sup> spor alanı bulunmaktadır. Ayrıca, 4 adet basketbol ve voleybol, 1 adet de futbol sahası bulunmaktadır. Bir adet geçici kapalı spor salonu ve aktivasyon salonu da hizmet vermektedir.

Üniversitemiz yurt ihtiyacının karşılanması için yap-işlet-devret modeliyle yurt inşaatı yaptırmıştır. 960 yatak kapasiteli yurt, Kredi Yurtlar Kurumu Cihannüma Kız Yurdu adı ile hizmet vermektedir.

Ana yerleşkemizde 2016-2017 eğitim yılında yenilenmesi tamamlanacak olan personel ve öğrencilerimize hizmet veren bir yemekhane mevcuttur. Aydınlikevler Sağlık Yerleşkesinde de hem öğrenci hem personel yemekhanesi bulunmaktadır. Yemekhanelerimize ek olarak özel işletmeler tarafından işletilen 4 kantin ve 2 çay ocağı bulunmaktadır. Yemekhane ve sosyal tesislerimiz mevcut öğrenci kapasitesini karşılayabilecek durumdadır.

Yemekhane (<https://kms.kaysis.gov.tr/Home/Goster/64083>) ve spor tesis (<https://kms.kaysis.gov.tr/Home/Goster/73488>) kullanımı ile ilgili bir yönergemiz bulunmaktadır.

Kütüphane, laboratuvar ve dersliklerimiz öğrencilerin kullanımına yönelik teknoloji donanımlı alanlarımız olarak belirtilebilir.

*Öğrencilerin kullanımına yönelik tesis ve altyapılarımız hakkında ayrıntılı bilgiler için bkz.*

<http://www.ikc.edu.tr/UserFiles/1019/kazim.ozcan/%C4%B0dare%20Faaliyet%20Raporlar%C4%B1/77f20e46-5799-42c1-823c-4a0f9b76cdad.pdf>

- Üniversitemiz öğrenci gelişimine yönelik sosyal, kültürel ve sportif faaliyetleri desteklemekte ve bu faaliyetlerin desteklenmesini Sağlık, Kültür ve Spor Daire Başkanlığı eliyle yürütmektedir. Üniversitemizde muhtelif alanlarda faaliyet gösteren 45 öğrenci topluluğu ve bu topluluklar için bir yönergemiz bulunmaktadır. Öğrencilerimizin katılımını teşvik etmek adına derslerinden ve sınavlarından izinli sayılmaları konusunda da kolaylık sağlanmaktadır. Üniversitemiz öğrenci toplulukları, Öğrenci Toplulukları Yürütme Kurulu ile organize edilmekte ve denetlenmektedir. Bu konuda “*Bilim-Kültür-Sanat-Spor Etkinlikleri ve Öğrenci Toplulukları Yönergesi*” (<https://kms.kaysis.gov.tr/Home/Goster/66224>) bulunmaktadır. Öğrenci Topluluklarımıza ilişkin faaliyet bilgileri için bkz. 2016 Yılı Üniversitemiz Faaliyet Raporu.

Üniversitemiz merkezi olarak öğrenciler, idari ve akademik personelin katıldığı bahar şenliği ve spor turnuvaları ve kurslar düzenlemektedir.

Bunun yanında fakültelerimiz ve yüksekokullarımız da kimi zaman kendi öğrenci ve personeline yönelik, kimi zaman da tüm Üniversiteyi kapsayacak pek çok faaliyet düzenlemektedir. Bu faaliyetler Üniversitemiz web sayfalarından, e-posta aracılığı ile ve/veya basılı ilanlar ile duyurulmaktadır.

*2016 yılında Üniversitemizde organize edilen sosyal, kültürel ve sportif faaliyetler için;*

<http://www.ikc.edu.tr/UserFiles/1019/kazim.ozcan/%C4%B0dare%20Faaliyet%20Raporlar%C4%B1/77f20e46-5799-42c1-823c-4a0f9b76cdad.pdf>

- Üniversitemizde Engelli Öğrenciler için Engelli Öğrenci Birimi ve Engelsiz Üniversite Koordinatörlüğü, Uluslararası Öğrenciler için ise Dış İlişkiler Koordinatörlüğü faaliyet göstermektedir.

*Engelsiz Üniversite Koordinatörlüğü ve Engelli Öğrenci Birimi Çalışma Usul ve Esasları* (<https://kms.kaysis.gov.tr/Home/Goster/64128>)

Engelsiz Üniversite Koordinatörlüğü, engelli öğrencilerle dönem başında bir kez olmak üzere yüz yüze ve gereksinim oluştukça yüz yüze veya telefonla görüşmeler yaparak öğrenme ihtiyaçlarını tespit etmekte, bu tespitler Rektörlüğe iletilerek ilgili birimlerin konu hakkında gerekli çalışmaları yürütmesi sağlanmaktadır. Bu kapsamda engelli öğrencilerimizin talepleri ve yasal zorunluluklar kapsamında ihtiyaçlar büyük oranda giderilmiştir.

Uluslararası öğrencilerimiz ise tercih ettikleri bölümün eğitim diline göre lisans eğitimleri başlamadan bir sene boyunca hazırlık sınıflarında dil eğitimi alabilmekte ya da eğitim birimlerinin belirlediği ölçütlere göre yeterliliklerini sunmak suretiyle bu oryantasyondan feragat edebilmektedirler. Uluslararası öğrencilerimize Dış İlişkiler Koordinatörlüğü tarafından bir günlük bir “uyum eğitimi” de verilmektedir. Bu eğitimde yerleşke ve birimler tanıtılmakta, süreçler hakkında bilgi verilmektedir.

Uluslararası öğrencilerimiz tarafından Uluslararası İlişkiler Topluluğu ve Uluslararası Öğrenci Topluluğu kurulmuştur. Bu topluluklar, öğrencilerimizin kültürel temasları ve kaynaşmaları adına faaliyetler göstermektedirler.

- Sunulan hizmetlerin, desteklerin kalitesini temin için standart prosedürler oluşturulmakta ve uygulanmaktadır. Etkinlik ve yeterlilik konusunda ise Kalite Yönetim Sistemi kapsamında kurumsal olarak ve akademik birimler tarafından birim düzeyinde yapılan memnuniyet anketleri, Memnuniyet, Dilek ve Öneri Bildirim Sistemi ve/veya ilgililere yapılan sözlü geri bildirimlerle güvence altına alınmaya çalışılmaktadır. Üniversitemizin kurulduğu ilk yıllarından itibaren öğrencilerimize online olarak ÜBYS

sistemimiz üzerinden her dönem sonunda anket uygulanmıştır. Danışmanlık sistemi de bu konuda aktif olarak katkı sağlamaktadır.

## 6. PROGRAMLARIN SÜREKLİ İZLENMESİ VE GÜNCELLENMESİ

- Programların izlenmesi sürecinde birimler tarafından belirlenen iç ve dış paydaşlar, yüz yüze toplantılar yapılarak, anketler uygulanarak, yazılı ve sözlü iletişim yolları ile program güncelleme sürecine dahil edilmekte, değerlendirmelerde görüşleri alınmakta ve sonuçlar paylaşılmaktadır.

Program mezunlarının istihdam alanları ile ilgili işveren, kamu kurum ve kuruluşları ve meslek örgütü temsilcileri, mezunlar dış paydaşlar arasında yer almaktadır. İşverenler ile öğrencilerin, farklı eğitim programları, söyleşiler, konferanslar, kariyer günleri gibi etkinlikler kapsamında çeşitli iletişim araçları (SMS, afiş, el broşürü, web sayfası ve sosyal medya duyuruları vb.) kullanılarak yönlendirilme yapılması ile sürece katılımları sağlanmaktadır.

Sektördeki kurum ve kuruluşlar tarafından mesleki alandaki güncel bilgilerin öğrencilere aktarılması amacı ile sektör temsilcileri davet edilerek, ilgili derslere katılımı sağlanmaktadır. Programların eğitim amaçlarının belirlenmesinde ve müfredatın tasarımında dış paydaşların katkıları Üniversitemiz tarafından önemsenmekte olup, konu hakkındaki çalışmalar titizlikle devam etmektedir.

İç paydaşların görüşleri ise her akademik yılda en az bir kez uygulanan Öğrenci, Akademik Personel ve İdari Personel Memnuniyet Anketleri ile yapılmaktadır. Ayrıca Öğrenci konsey temsilcileri program güncellemelerinde öğrenci görüşlerini kurullara iletmektedir.

- İç paydaş görüşlerine her aşamada, dış paydaş görüşlerine ise değerlendirme aşamasında başvurulmaktadır. Belirlenen paydaşlar, mezun yeterliliklerinin, program çıktılarının ve istenilen minimum yeterliliğe katkı sağlayacak teorik ve pratik dersler, süresi ve stajların belirlenmesinde katkı sağlamaktadır.

Bölümlerin müfredatı oluşturulurken uluslararası alanda tanınan bölümlerin müfredatlarından ve modern eğilimlerden yararlanılmıştır. Eğitim Programı için temel dersler müfredata koyulduktan sonra, öğrencilerle birebir iletişim sonucunda alacakları seçmeli derslerle istedikleri alanda pratik beceri de kazanarak uzmanlaşmalarının önü açılmıştır.

Öğretim üyeleri dönem başlarında Bölüm Kurulu toplantısı yaparak programları gözden geçirmektedir. Fakülte Kurulu ve Yönetim Kurullarında öğretim planları, ders katalogları incelenerek değerlendirilmektedir.

- Değerlendirmeler sonucunda, müdahale edilebilecek alanlarda bazen hemen bazen ise akademik kurullar tarafından değerlendirildikten sonra müdahale yapılmaktadır. Önerilen bölüm kurulunda görüşüldükten sonra, uygun görülürse Fakülte Kurulu aracılığıyla Eğitim Komisyonu ve Senato'ya gönderilmektedir.

Eğitim Komisyonu, eğitim-öğretimden sorumlu Rektör Yardımcısı ile birlikte eğitim vermeye başlayan akademik birimlerin eğitim öğretimden sorumlu Dekan Yardımcıları ve Müdür Yardımcılarından oluşmaktadır. Bu komisyon programların eğitim amaçlarının belirlenmesinde ve müfredatın tasarımında ilgili akademik birimin yetkili kurullarının yanı sıra diğer akademik birimlerin temsilcilerinin de görüşlerini alarak çalışmalarını sürdürmektedir.

*Eğitim Komisyonu Yönergesi (<https://kms.kaysis.gov.tr/Home/Goster/63102>).*

Değerlendirme sonuçları, program sorumluları tarafından incelenerek, ulusal ve uluslararası veriler ile karşılaştırılmakta ve elde edilen bilgiler ile güncelleme yapılmaktadır.

Süreç, program akademik kurulları, paydaşlar, ilgili yönetim birimleri ve senato ile paylaşılarak güncellenmekte ve Web sayfasından yayınlanmaktadır.

Üniversite Eğitim Komisyonu'nun belirlediği program güncelleme takvimi, ilke ve esasları her eğitim-öğretim yılının başında akademik birimlerle paylaşılmaktadır.

- Programların eğitim amaçlarına ilişkin hedeflerine ulaştığı, öğrencilerin ve toplumun ihtiyaçlarına cevap verip vermediği mezun izleme sistemleri ile takip edilmektedir. Üniversitemizde, ÜBYS Mezun Takip Sisteminde öğrenciler için oluşturulan CV üzerinden çalışma bilgileri detaylı olarak sistem üzerinde tutulmaktadır. Böylece mezun olan öğrencilerin çalışma alanları, lisansüstü eğitimleri hakkında detaylı olarak bilgilere ulaşılabilecektir.

Üniversitemiz, yükseköğretim programlarının kurum dışı bağımsız akreditasyon ajansları tarafından dönemsel değerlendirilmesine imkân vererek gönüllü bir kalite güvence sürecine girmesi ve uluslararası standartlarda, kaliteli, şeffaf ve hesap verebilir bir eğitim-öğretim süreci kurgulanabilmesi için 13.01.2015 tarih ve 1500001337 sayılı yazı ile akademik birimlerden akreditasyon çalışmaları ve bu çalışmalar esnasında profesyonel desteğe ihtiyaçları olup olmadığı yönünde görüş istenmiş ve 29.05.2015 tarihli yazı ile akademik birimler bünyesinde akreditasyon komisyonları oluşturmaları istenmiştir.

- Programların eğitim amaçları ve öğrenme çıktıları program ders bilgi paketlerinde ilan edilerek güvence altına alınmaktadır.

Eğitim-Öğretim ölçütleri kapsamındaki tüm süreçlerle ilgili “Programların Tasarımı ve Onayı, Öğrenci Merkezli Öğrenme, Öğretme ve Değerlendirme, Öğrencinin Kabulü ve Gelişimi, Tanınma ve Sertifikalandırma, Eğitim-Öğretim Kadrosu, Öğrenme Kaynakları, Erişilebilirlik ve Destekler, Programların Sürekli İzlenmesi ve Güncellenmesi” ile ilgili bilgi, faaliyet, girdi, çıktı ve sonuçlara ayrıntılı olarak 2016 Yılı Üniversitemiz Faaliyet Raporundan (<http://www.ikc.edu.tr/Duyuru/17312/2016-yili-idare-faaliyet-raporu>) ulaşılabilir.



## Ç. ARAŞTIRMA VE GELİŞTİRME

### 1. ARAŞTIRMA STRATEJİSİ VE HEDEFLERİ

• Üniversitemiz yeni stratejik plan çalışmaları kapsamında, stratejik perspektif ve temel stratejisini “araştırma üniversitesi” olarak belirlemiştir. Bu amaçla Yükseköğretim Kurulu Başkanlığının 04.01.2017 tarih ve 635 sayılı yazısına istinaden, Üniversitemiz Senatosunun 10.01.2017 tarih ve 2017/02 sayılı Olur’u ile “Araştırma Üniversitesi” adaylık talebinde bulunulmuştur. Araştırma süreci ile ilgili önceliklerinin belirlenmesi sürecinde Bilim Teknoloji Yüksek Kurulu Kararları, TÜBİTAK Öncelikli Araştırma Alanları, Avrupa Birliği Ufuk 2020 Öncelikli Alanları ve Kalkınma Bakanlığı Öncelikli Alanlarının dikkate alınarak, araştırma önceliklerinin belirlenmesi sürecinde “Analitik Hiyerarşi Süreci” yöntemi, 11 kriterin ağırlıklandırılması için kullanılmıştır. 05.05.2015 tarih ve 2015/16 sayılı Senato Kararı ile öncelikli araştırma alanları “biyomedikal ve özgün tıbbi araştırmalar, enerji ve şehirleşme” tematik araştırma alanları olarak belirlenmiştir.

Bu kapsamda yürütülen çalışmalar neticesinde Şehirleşme öncelikli alanı içerisinde yeni bir alt alan tanımlanmıştır. Bu alt alana istinaden “Ekosistem Yönetimi” adı altında yeni bir alt alan tanımlanmış ve Atık yönetimi ve kirlilik, Ekosistem ve Sosyo-ekonomik etkileşimi, Doğal kaynakların yönetimi, Gıda güvenliği gibi dört alanda çalışmalar yapılabilmesi için Öncelikli Alan Araştırma Projeleri kapsamında çağrı oluşturulmuştur.

Üniversitemizin araştırma stratejisi, hedefleri ve bu hedeflerin kimler tarafından gerçekleştirileceği ve kurumsallaşması bağlamında Proje Genel Koordinatörlüğü (<https://kms.kaysis.gov.tr/Home/Goster/63978>) kurulmuş ve görevleri birim yönergesiyle tanımlanmıştır. Araştırma ve proje süreçlerine dâhil olan tüm unsurları daha etkili kılabilmek adına tek çatı altında birleştirilmiştir.

• Araştırma amacımız “araştırma faaliyetlerinde sürekli iyileştirmenin sağlanması”, hedeflerimiz;

- 1.Araştırmada temel faaliyetlerle etkinliği artırmak,
- 2.Araştırmada destekleyici faaliyetlerle etkinliği artırmak
- 3.Araştırmada alt yapı faaliyetleriyle etkinliği artırmaktır.

Araştırma hedefleri stratejik planlama süreçlerimiz içinde belirlenmektedir.

Üniversitemiz araştırma hedefleri Proje Genel Koordinatörlüğü Yönergesi ile tanımlanan Bilim ve Teknoloji Uzgörü Kurulu tarafından 6 ayda bir olmak üzere kurumun araştırma stratejisine yönelik çalıştaylar düzenlenmesi ve çalıştay raporlarının Senato’ya sunulması ile gözden geçirilmektedir.

• Üniversitemiz temel araştırma ile uygulamalı araştırmaya eşit derecede önem vermekte ve toplumsal katkı bağlamındaki misyonu gereği bölgesel ve ulusal kalkınma kapsamında artı değer yaratmayı hedeflemektedir.

• Üniversitemiz Öncelikli Alan Araştırma Projeleri (ÖNAP) kapsamında öncelikli alanları ile ilgili araştırma faaliyetlerini yürütmektedir. ÖNAP projeleri yanında UYGAR merkezlerimizin hedefleri ilgili yönetmelikleri ile tanımlanmış olup, öncelikli alanlar kapsamında çalışmaktadır.

Ayrıca üniversitemizde öncelikli alanlar ile ilgili araştırma faaliyetlerinde bulunabilecek merkezi araştırma laboratuvar altyapısını kurulmuş olup, laboratuvar donanım ihtiyaçları temin edilmektedir. Öncelikli Alanlar kapsamında araştırmaların derinleştirilmesi için 2017 yılı için üniversitemizin öz kaynaklarından yararlanılması suretiyle Ar-Ge altyapısı geliştirilmesi çalışmalarına başlanmıştır. Araştırmada öncelikli alanları ile ilgili, iç ve dış paydaşların önerileri doğrultusunda, bilimsel ve/veya sektörel toplantılar düzenlenmektedir. Araştırma faaliyetleri ile ilgili çıktılar 2016 Yılı İdare Faaliyet Raporunda (<http://www.ikc.edu.tr/Duyuru/17312/2016-yili-idare-faaliyet-raporu>) izlenmektedir.

*Öncelikli araştırma alanlarına yönelik faaliyet gösteren birimlerimiz Ek 10'da sunulmuştur.*

- Üniversitemiz temel stratejisini YÖK Kanununun kendisine tevdi ettiği eğitim, toplumsal katkı, girişimcilik ve araştırma dört temel alanını esas kabul ederek oluşturmaktadır. Dolayısıyla eğitimde kaliteye ulaşılması ile araştırmada kaliteye, girişimci sayısında artışa ulaşılacağına inanmaktadır. Üniversitemiz stratejik kurgusuna ekosistem mantığı ile bakmakta ve araştırma öncelikleri doğrultusunda lisansüstü programları açmaktadır. Ayrıca İzmir ilinin ve Ege Bölgesinin sorun sahaları ile de ilgili araştırma, eğitim ve toplumsal katkı faaliyetlerini teşvik etmektedir. Araştırma çıktılarının bölgesel ekonomiye ve kalkınmaya katkısını özellikle önemsemektedir. Yapılan araştırmalar yayınlanarak literatür ile paylaşılmakta uygun araştırmalar sahaya uyarlanmaktadır. Üniversitemiz akademik birimleri çalıştay, seminer, konferans, panel vb. akademik faaliyetlerde bulunarak yürüttükleri araştırma faaliyetleri ile etkileşim sağlamaktadır.

- Üniversitemiz kurumlar arası araştırma faaliyetlerini önemsemekte kamu-üniversite-sanayi işbirliği üzerinde önemle durmaktadır. Üçlü sarmal etkisinin hem araştırma faaliyetlerine hem de bölgesel kalkınmaya önemli bir kaldıraç olacağı inancını taşımaktadır. Bilimsel Araştırma Projeleri Uygulama Yönergemiz (<https://kms.kaysis.gov.tr/Home/Goster/62729>) 10 uncu maddesi uyarınca Sanayi İşbirliği Projeleri, Üniversite Dışı Bilimsel Araştırma Projeleri desteklenmekte ve finanse etmektedir.

TTO Yönergesi kapsamında, üniversite çalışanları tarafından yürütülen veya ortak olunan projelerin başvuru, gerçekleştirme ve ticarileştirme süreçlerine yasal, idari, teknik ve bütçe konularında eğitim ve danışmanlık hizmetleri vermek, sanayici ve girişimcilere yönelik eğitim, tanıtım ve farkındalık hizmetleri, destek programlarından yararlanmaya yönelik hizmetleri vermek, üniversite sanayi işbirliği faaliyetlerini geliştirmek ve sanayi ile ortaklaşa yürüteceği araştırma ve geliştirme çalışmaları ile sanayiden gelen eğitim test ve diğer hizmetlerin koordinasyonunu sağlamak gibi konuları kendi amaç ve vazifeleri arasında tanımlayarak kurumlar arası araştırma faaliyetlerini desteklemektedir.

Proje Destek Hizmetleri Yönergesi gereği Proje Destek Ofisi Koordinatörlüğünce öğretim elemanları proje geliştirme konusunda teşvik edilmekte, proje hazırlanması ve uygulanması aşamasındaki teknik konularda destek verilmektedir. Proje başvurularına ilişkin eğitim programları ve seminerler düzenlemekte, ulusal ve uluslararası proje destek çağrılarını (<http://pdo.ikc.edu.tr/>) izleyerek üniversitenin ilgili akademisyen ve birimlerine duyurmaktadır. Araştırma faaliyetleri ile ilgili çıktılar 2016 Yılı İdare Faaliyet Raporunda (<http://www.ikc.edu.tr/Duyuru/17312/2016-yili-idare-faaliyet-raporu>) izlenmektedir.

- Üniversitemiz öncelikli alanlar kapsamında çok disiplinli projeleri desteklemekte ve kurumlar arası işbirliğini teşvik etmektedir. Bu kapsamda Çok Disiplinli Projeler, Bilimsel Araştırma Projeleri Uygulama Yönergesi (<https://kms.kaysis.gov.tr/Home/Goster/63975>) 10 uncu maddesi uyarınca desteklenebilmektedir. Ayrıca Proje Destek Ofisi Koordinatörlüğünce Proje Destek Hizmetleri Yönergesi 7 nci maddesi uyarınca yurt içi ve yurt dışı üniversite ve kamu kuruluşlarının proje destek birimleriyle işbirliği imkânları araştırılmakta; tecrübe ve bilgi alış verişinde bulunmaktadır. Bu tür araştırmaların değerlendirilmesinde panel süreci yürütülmektedir. Proje Destek Hizmetleri Yönergesi 8 inci maddesi ile değerlendirme süreçleri düzenlenmiştir. Araştırma faaliyetleri ile ilgili çıktılar 2016 Yılı İdare Faaliyet Raporunda (<http://www.ikc.edu.tr/Duyuru/17312/2016-yili-idare-faaliyet-raporu>) izlenmektedir.

#### *Ek 11: 2016 Yılı Öncelikli Alan Projeleri*

- Üniversitemiz uyguladığı metodolojik yaklaşımla uluslararası, ulusal ve bölgesel kalkınma planlarından esinlenerek derlediği öncelikli alan kurgusunu yine bu alanlarda

potansiyeli en yüksek olanı seçerek uygulamaya geçirmiştir. Böylece üniversitemiz her zaman ulusal ekosistemin bir parçası olarak kendisini görmüş ve buna göre de araştırma stratejisini ve hedeflerini konumlandırmıştır.

Üst yönetim tarafından öncelikli araştırma alanları esneklik açısından çok soyut olarak ifade edildiğinden Bilim ve Teknoloji Uzgörü Kurulu tarafından belirginleştirebilmesi için yeniden ele alınmış ve Bilim ve Teknoloji Uzgörü Çalışma Grubu aracılığı ile bilimetric analizler yürütülerek Dünya, Türkiye ve İzmir özelinde bilim haritaları oluşturularak öncelikli araştırma alanlarındaki son on yılın yayın trendleri ortaya çıkarılmıştır. Odak grup toplantılarının yürütüldüğü çalışmada Dünya'daki yayın trendleri alt çalışma alanlarında potansiyel olarak incelenmiş, Türkiye ve İzmir bilim haritaları ise rekabet ortamının ne aşamada olduğu ve hangi çalışma alanları ile bölgesel ve ulusal düzeyde farklılaşabileceği konusunda fikir vermesi açısından değerlendirilmiştir. Sonuçta üniversitemizin fiziksel kaynak ile entelektüel sermaye açısından yeterlilikleri göz önünde bulundurularak her öncelikli araştırma alanı farklı alt çalışma alanlarına indirgenerek, biraz daha belirginleştirilmiştir.

- Üniversitemiz tarafından yapılan araştırma ve geliştirme faaliyetleri bölgesel ve ulusal açıdan değerlendirildiğinde muhakkak ki ekonomik ve sosyo-kültürel katkı sağlamaktadır. Ancak bu katkı büyük oranda zaman gecikmesi nedeniyle belli bir süre sonrasında ortaya çıkmakta veya doğrudan değil de dolaylı çıktılar olarak zuhur etmektedir. Özellikle mühendislik alanında yürütülen çalışmalar, ulusal anlamda yurtdışına döviz çıkışını azaltmaya yönelik çalışmalar olarak değerlendirilebilir. Bölgemizdeki küçük ve orta ölçekli firmalar gerek ulusal gerekse uluslararası Ar-Ge ve iş geliştirme destek ve hibelerinden haberdar edilerek gelişimlerini sürdürmelerinin önü açılmakta ve üniversitenin entelektüel sermayesini sanayi sektörüyle buluşturarak yalnızca iktisadî değil aynı zamanda katma değer de yaratan *inovatif* gelişime katkı sunulmaktadır. Makro ölçekte bu tarz ekonomik faydalarının yanı sıra süreç içinde TTO ofis kanalıyla iletişime geçilen Organize Sanayi Bölgeleri, sivil toplum kuruluşları, kamu kurumları ve ülke bazında diğer TTO ofisler gibi paydaşlarla birçok farklı yörede birçok farklı etkinlik ve faaliyetle bir araya gelerek farklı düzeyde işbirlikleri ve ortaklıklar geliştirilebildiği gibi aynı zamanda ulusal düzeyde bireyler ve kurumlar arasında sosyo-kültürel etkileşimin de artmasını ve yöresel/bölgesel temelde kurumların birbirini daha iyi anlamasını sağlamaktadır.

#### *Ek 12: 2016 Yılı Teknoloji Transfer Ofisi Faaliyetleri*

Kentsel dönüşüm alanında ihtiyaç duyulan uzman uygulayıcı ve akademisyen ihtiyacının karşılanmasına katkıda bulunmak amacıyla, Harita Mühendisliği, İnşaat Mühendisliği ve Şehir ve Bölge Planlama gibi disiplinlerin bir araya gelmesiyle Kentsel Dönüşüm Yüksek Lisans (Master) ve Kentsel Dönüşüm Doktora Programlarını hayata geçirmiştir. Çok disiplinli bu programlarda; kentsel dönüşümün fiziksel, sosyal, çevresel ve ekonomik boyutları derinlemesine incelenmekte, farklı ülkelerde gerçekleştirilen uygulama ve deneyimler analiz edilerek Türkiye şartlarıyla harmanlanmakta ve yenilikçi fikir ve çözümler üretilmeye çalışılmaktadır. Öğretim üyelerinin bu alandaki çalışmaları öncelikli olarak desteklenerek teşvik edilmektedir.

- Üniversitemize Etik Kurullar Koordinatörlüğü'ne bağlı olarak aşağıdaki etik kurullar oluşturulmuş ve Üniversitemiz Etik Kurullar Koordinatörlüğü Yönergesi kapsamında <https://kms.kaysis.gov.tr/Home/Goster/73079> çalışmalar yürütülmektedir.

Sosyal Araştırmalar Etik Kurulu  
(<https://kms.kaysis.gov.tr/Home/Goster/63997?AspxAutoDetectCookieSupport=1>)

Bilimsel Araştırma ve Yayın Etik Kurulu  
(<https://kms.kaysis.gov.tr/Home/Goster/62739>)

Etik Davranış İlkeleri ve Etik Kurulu  
(<https://kms.kaysis.gov.tr/Home/Goster/63104>)

Klinik Arařtırmalar Etik Kurulu; Türkiye İlaç ve Tıbbi Cihaz Kurumu tarafından 13.04.2013 tarih ve 28617 sayılı resmi gazetedede yayımlanan Klinik Arařtırmalar Hakkında Yönetmelik kapsamında işlemler yürütölmektedir. (<http://www.resmigazete.gov.tr/eskiler/2013/04/20130413-7.htm>)

Giriřimsel Olmayan Klinik Arařtırmalar Etik Kurulu  
(<https://kms.kaysis.gov.tr/Home/Goster/63120>)

Bu etik kurulların işleyişini düzenlemek üzere yönergeleri hazırlanmıştır. Bilimsel Arařtırma Projeleri Yönergesi ile proje başvurularında etik kurul raporu talep edilmekte ve proje sürecinde etik ihlaller tespit edildiğinde ağır cezalar öngörülmektedir. Ayrıca üniversitemizde *Turnitin* yazılımı bulunmakta ve proje başvurularında önümüzdeki dönemlerde kullanılması öngörülmektedir. Ayrıca Enstitülerde yürütölen yüksek lisans ve doktora tezlerinde intihal programları kullanılması ve intihal raporlaması yapılması kurul kararı ile kararlaştırılmıştır.

• Üniversitemizde 2016 yılı içerisinde yürütölen akademik faaliyetler sonucunda dereceye giren akademisyenlerimiz fakölteler ve unvanlar bazında akademik teşvik puanlarına göre akademisyenlerimiz ödöllandirilmektedir (<http://www.ikc.edu.tr/Haber/7231/ikcu-nun-gurur-gunu>). Ayrıca uluslararası yayın yapan öđretim üyelerinin yurt içi ve yurt dışı kongre, yol ve gündelikleri usul ve esaslarda yapılan düzenlemeler ile desteklenmektedir. Patent başvurularının BAP bütçesinden desteklenebilmesine olanak tanıyacak yeni proje tanımlanma çalışmaları yürütölmektedir. Son olarak öđretim elemanlarının kurum dışından aldıkları bilimsel projeler alınan projenin toplam bütçesinin %20'si tutarı dikkate alınarak BAP tarafından ödöl proje ile ayrıca desteklenmektedir. Akademik Teşvik Yönetmeliđi kapsamında arařtırma çıktıları (proje raporu, yayın, patent vb.) bulunan akademik personele akademik teşvik ödeneđi ödenmektedir. Tüm bunlara ilave olarak SCI, SCI Expanded ve SSCI endekslerde taranan dergilerde yayın yapan öđretim elemanlarına yıllık 4000 TL'ye kadar Bilimsel Etkinliklere Katılım Desteđi adı altında bir bütçe öngörülmüşür.

Üniversitemiz, Eskişehir Osmangazi Üniversitesinden Prof. Dr. Engin KARADAĐ ve Prof. Dr. Cemil YÜCEL tarafından 2016 performansı verilerine dayanılarak hazırlanan temel amacı devlet üniversitelerini ve faköltelerini akademik teşvik puanlarını temel alarak sıralayan DÜS kapsamında 19 uncu sırada yer almaktadır (Devlet Üniversiteleri ve Fakölteleri Sıralaması [DÜS] 2017)

• Üniversitemizde proje faaliyetlerine ilişkin bilgilendirmeler Proje Destek Ofisi tarafından yapılmaktadır. Bu kapsamda Proje Destek Hizmetleri Yönergesinin 5 inci maddesine göre Proje Destek Ofisi (<http://pdo.ikc.edu.tr/>) ulusal ve uluslararası proje destek çağrılarını izlemekte ve Üniversitenin ilgili akademisyen ve birimlerine duyurmaktadır. Ayrıca proje önerisi hazırlanmasında talep edilen desteđi sağlamakta ve öđretim elemanlarının başvuru sürecine destek olunmaktadır.

• 2010 yılında kurulan genç bir üniversite olmamız nedeniyle henüz mezun olan 5 doktora öđrencimiz olup, Fen Bilimleri Enstitüsü bünyesinde 9, Sağlık Bilimleri Enstitüsü bünyesinde 10 ve Sosyal Bilimler Enstitüsü bünyesinde 6 olmak üzere toplam 25 doktora programında eğitim verilmektedir. Üniversitemizde, tüm öđrenciler için oluşturulan ÜBYS Mezun Takip Bilgi Sisteminde CV üzerinden çalışma bilgileri detaylı olarak sistem üzerinde tutulmaktadır. Böylece mezun olan öđrencilerin çalışma alanları, lisansüstü eğitimleri hakkında detaylı olarak bilgilere ulařılabilecektir. Bu modöl aracılıđı ile işe başlama oranları takip edilecektir.

• Üniversitemiz arařtırma öncelikleri doğrultusunda Kalkınma Bakanlığı tarafından yılı yatırım programında yer alan projeler ile fiziki/teknik altyapının ve mali kaynakların oluşturulması sağlanmaktadır. Merkezi Arařtırma Laboratuvarı yılında hizmete açılmış olup, öncelikli alanlar kapsamında yürütölecek arařtırmalarda kullanılacak cihazlar ve ekipmanlar tedarik edilmektedir.

Üniversitemizin öncelikli alanlar kapsamında yürüteceği arařtırmalar, arařtırma stratejisinin ana temelini oluřturmaktadır. Bu nedenle BAP bütçesinden önemli bir pay her yıl BAP Komisyonu tarafından bütçe çalıřmaları kapsamında belirlenerek öncelikli alan arařtırmalarının desteklenmesi amacıyla ayrılmaktadır.

- Üniversitemiz öğretim elemanlarının öncelikli alanlar kapsamında yürütecekleri çalıřmalar kör hakem deęerlendirmesi sonucunda bilimsel puanı (mevzuat veya dayanak) 100 üzerinden 70 ve üzeri puan alması halinde desteklenmekte ve sonuç raporu ile birlikte mutlaka doçentlik kriterlerinde ifade edilen endeksli dergilerde yayın yapılması istenmektedir. Üniversitemiz arařtırmalarda nicelik olarak artışın nitelik ile de desteklenmesini düşünmektedir. Ancak altyapı imkânlarının henüz filizlendięi ve öğretim üyelerinin birbirleriyle işbirlięi geliřtirmeye yeni yeni bařladıęı düşünöldüğünde, bu dönem içerisinde üniversitemizin hem nicel hem de nitel iki kriteri bir arada tutma gayreti ve çabası içerisinde olma aşamasında oluřu doęal karşılanmalıdır. Bununla birlikte gelecekte nitelięi, iktisadi ve sosyal etkisi yüksek çalıřmalara odaklanma konusunda üniversitemizin kararlılıęı devam etmektedir. Bunlara ilave olarak kendi kaynaklarını yaratma kapsamında da üniversitemiz interdisipliner lisansüstü programlar ile nicelik ve nitelik açısından sürdürülebilirlięi desteklemektedir.

## 2. ARAřTIRMA KAYNAKLARI

- Üniversitemizde Merkezi Arařtırma Laboratuvarı dâhil 104 adet laboratuvar olmak üzere 23.000 m2 arařtırma alanı bulunmaktadır. Üniversitemizin arařtırma altyapısı Kalkınma Bakanlığı destekli projeler ile desteklenmekte ve her geçen yıl güçlendirilmektedir. Bu kapsamda Merkezi Arařtırma Laboratuvarı hizmete açılmıştır. Öncelikli alanlar kapsamında yürütölecek arařtırmalarda kullanılacak cihaz ve ekipman tedarik edilmektedir. Ancak üniversitemiz farklılaşma stratejisi olarak “arařtırma odaklı üniversite” olma misyonunu benimsedięinden dolayı daha fazla mali kaynaęa ihtiyaç duyulacaęı öngörülmektedir.

Üniversitemiz arařtırma öncelikleri kapsamındaki faaliyetleri için mali kaynak desteęi saęlamak üzere, baęlı birimlerimizin gelirlerinden aylık tahsil edilen tutarlar üzerinden hesaplanan %5 BAP payı her ay Strateji Geliřtirme Daire Başkanlıęının ilgili hesabına aktarılmaktadır (2547 Sayılı Yükseköğretim Kanununun 58 inci maddesi (b) fıkrası uyarınca). Bu kaynak Bilimsel Arařtırma Projeleri Koordinatörlüğünün özel hesabına aktararak arařtırma faaliyetleri için kullanılmaktadır. Arařtırma faaliyetleri ile ilgili çıktılar 2016 Yılı İdare Faaliyet Raporunda (<http://www.ikc.edu.tr/Duyuru/17312/2016-yili-idare-faaliyet-raporu>) izlenmektedir.

- Üniversitemizde BAP’a ayrılan kaynakların tamamı projeler için harcanmaktadır. Yükseköğretim Kurumları Bilimsel Arařtırma Projeleri Hakkında Yönetmelik gereęi bu kaynaęın başka bir şekilde harcanması mümkün deęildir. BAP kaynaklarının proje türlerine göre tahsis edilecek bütçe miktarları her yıl BAP Komisyonu ile belirlenmektedir.

- Üniversitemizde projeler BAP Yönergesinde tanımlanmış proje türlerine göre alınmaktadır. Ayrıca iki aşamalı bir baęımsız kör hakem deęerlendirmesine tabi tutulmaktadır. Bu kapsamda Genel Arařtırma Projeleri, Ödöl Projeleri ve Tez Projelerinde bilimsel kalite ve özgün arařtırma olma kriterleri dikkate alınmaktadır. Deęerlendirme şablonu TÜBİTAK 3001 hakem deęerlendirme formu ile aynı parametreleri dikkate almaktadır. Birinci aşamada bilimsel deęerlendirme yapılmakta olup 100 üzerinden 70 ve üzeri puan alan projeler bilahare proje ekibi ve bütçe konularından deęerlendirilmektedir. Toplamda 100 üzerinden 70 ve üzeri puan alan projeler bütçe imkanlarında desteklenmektedir. Bu süreç deęerlendirme aşamasında Proje Destek Ofisi sorumluluęunda yürütölmekte, proje aşamasında ise BAP Koordinatörlüğü sorumluluęunda yürütölmektedir.

- Üniversitemiz, Proje Genel Koordinatörlüğü aracılığıyla sürekli olarak dış paydaşlarla irtibat halinde bulunmakta ve ortaklık arayışlarını geliştirmeye çalışmaktadır. Kurum dışı bilimsel proje desteği alan öğretim elemanları proje bütçesinin %20'si oranında ödül proje alabilmekte ve bu yolla kurum dışı proje alma teşvik edilmektedir. Ayrıca 2017 yılından itibaren TÜBİTAK başvuruları BAP kapsamında yapılacak başvurularda ön koşul olacağından ulusal desteklere tüm öğretim elemanlarının başvurularının motive edilmesi için önemli bir adım olacağı değerlendirilmektedir. Atatürk Organize Sanayi Bölgesi ile ortak kurulacak TEKNOPARK çalışmalarına devam edilmekte ve KOSGEB desteği ve İş Geliştirme Merkezi kurulması ile ilgili olarak da önemli adımlar atılmaktadır.

- Kurum dışından sağlanan destek yeterli değildir. Ancak kurum içi kaynakların etkili, ekonomik ve verimli kullanılması ile bu konunun sürdürülebilirliği sağlanmaya çalışılmakta ve dış kaynak arayışları devam etmektedir.

- Üniversitemizde BAP Uygulama Yönergesinin 28 inci maddesi gereği etik ilkelere aykırı davranışlar yaptırımlar bulunmaktadır. Ayrıca Fikir ve Sanat Eserleri Kanunu'nun gerekleri yerine getirilmekte, lisanssız yazılım vb. uygulamalara izin verilmemektedir. Bununla birlikte merkezi sunucular kullanılarak alınan yazılımlardan tüm öğretim elemanlarının istifade edilmesi sağlanmaktadır. Elektronik ve basılı yayınların tümünde kullanım hakları 5846 sayılı Fikir ve Sanat Eserleri Kanununun gereklerine uygun olarak hizmete sunulmaktadır. Kullanıcılar kanun ve lisans anlaşmaları konusunda farkındalığı artırmak amacıyla bilgilendirilmektedir.

- Üniversitemiz araştırma öncelikleri doğrultusunda Kalkınma Bakanlığı tarafından yılı yatırım programında yer alan projeler ile araştırma kapsamında cari nitelikli ihtiyaçlar Bütçe Kanunu ile tahsis edilen ödeneklerden karşılanarak fiziki/teknik altyapının ve mali kaynakların sürdürülebilirliğini sağlamaktadır.

### 3. ARAŞTIRMA KADROSU

- Üniversitemiz akademik atama ve yükseltmelerde gerekli yetkinliğe sahip olunmasını "Öğretim Üyeliği Kadrolarına Başvuru, Atama İlkeleri ve Uygulama Esasları" (<https://kms.kaysis.gov.tr/Home/Goster/64204>) kapsamında güvence altına almıştır. Mevcut atama ve yükseltme usullerinde araştırma performansının yeri ile ilgili esaslar bulunmakla birlikte, gerekli puan kriterlerinin 2 yıl sonra yürürlüğe girecek olan yeni yönergede planlanmıştır.

- Üniversitemizde Öğretim Üyesi Dışındaki Öğretim Elemanı Kadrolarına Yapılacak Atamalarda Uygulanacak Merkezi Sınav ile Giriş Sınavlarına İlişkin Usul ve Esaslar Hakkında Yönetmelik (<http://www.resmigazete.gov.tr/eskiler/2016/03/20160314-1.htm>) çerçevesinde araştırma kadrosunun yetkinliği ölçülmekte ve değerlendirilmektedir. Ayrıca, üniversitemizde öğretim elemanlarının etkinlikleri Akademik Performans Bilgi ve Değerlendirme Sistemi aracılığı ile izlenmektedir. Tüm akademik personelin YÖKSİS güncellemeleri otomatik olarak sisteme eklenmekte ve izlenmektedir. Bu işlemler Akademik Performans Bilgi ve Değerlendirme Sistemi ile YÖKSİS entegrasyonu kapsamında yapılmaktadır.

- Üniversitemizde öğretim elemanlarının kendilerini ve yetkinliklerini geliştirebilmeleri için yurt içi veya yurt dışı görevlendirme talepleri bütçe imkânları ölçüsünde karşılanmaktadır. Erasmus, Mevlana gibi değişim programları ile öğretim elemanlarının yurtdışındaki bir üniversiteye gitmesine imkân sağlanarak, gidilen üniversitedeki gelişmeler ve bilimsel çalışmalara katılmaları önerilmektedir. Ayrıca TÜBİTAK gibi ulusal kaynaklardan yararlanılması teşvik edilmektedir.

- Üniversitemizde Atama ve Yükseltme Kriterleri (<https://kms.kaysis.gov.tr/Home/Goster/64204>) ile öğretim elemanlarının araştırma performansı değerlendirilmektedir. Bu amaçla yeni Atama Yükseltme Kriterleri

Üniversitelerarası Kurulun doçentlik kriterleri temel alınarak hazırlanarak Senato'ya sunulmuştur. Uygulamaya iki yıl içinde geçilmesi planlanmaktadır. Akademik kadrolara atanma sürecine yönelik yeni ve daha ayrıntılı olarak hazırlanan "Akademik Yükseltme ve Atanma Kriterleri Esasları", Yükseköğretim Kuruluna sunulmuş olup onay aşamasındadır.

- Üniversitemizde araştırma üniversitesi olma stratejik tercihi ile birlikte oluşturulan araştırma ortamı sayesinde, nitelikli personel üniversite kadrolarında yer alabilecek ve bu yolla da nitelikli personel üniversiteye kazandırılacaktır. Bu kapsamda özellikle proje süreçlerinde iyileştirmeler yapılmakta ve araştırma konusunda erişim kolaylaştırılmaya çalışılmaktadır.

#### 4. ARAŞTIRMA PERFORMANSININ İZLENMESİ VE İYİLEŞTİRİLMESİ

- Üniversite Bilgi Yönetim Sistemi içerisinde yer alan Akademik Performans Bilgi Sistemi Modülü ile araştırma performansının izlenmesi ve ölçülmesi sağlanmaktadır. Bu sayede araştırma performansının çıktı ve sonuçlarının periyodik olarak değerlendirilerek sürekli iyileşme sağlanması hedeflenmektedir. Bu modül aynı zamanda YÖKSİS sistemi ile entegre olup veri aktarımı sağlanmaktadır. Bölgesel, ulusal ve dünya ölçeğinde katkının ölçülmesinde ise soyut tanımlamalar yapılabileceği, ancak somut değerlerin oluşması için zamana ihtiyaç duyulacağı açıktır. Üniversitemiz araştırma faaliyetlerinin araştırma hedefleriyle uyumunun incelenmesi ise Proje Genel Koordinatörlüğü sorumluluğunda yürütülmekle beraber, faaliyetlerin hedeflerle uyumunun 2018-2022 Dönemi Stratejik Plan çalışmalarında kalite göstergesi olarak izlenmesi planlanmaktadır.

- Bilimsel araştırma projelerinin kalitesinin geliştirilmesi ve gelişiminin izlenmesine yönelik olmak üzere beş ana aşamadan oluşan bir izleme ve değerlendirme süreci Bilimsel Araştırma Projeleri Uygulama Yönergesi'ne ([http://www.ikc.edu.tr/assets/js/ckeditor/kcfinder/upload/files/dosyalar/bilimsel\\_arastirma\\_pr ojesi\\_uygulama\\_yonergesi.pdf](http://www.ikc.edu.tr/assets/js/ckeditor/kcfinder/upload/files/dosyalar/bilimsel_arastirma_pr ojesi_uygulama_yonergesi.pdf)) göre yürütülmektedir. Araştırma faaliyetleri ile ilgili çıktılar 2016 Yılı İdare Faaliyet Raporunda (<http://www.ikc.edu.tr/Duyuru/17312/2016-yili-idare-faaliyet-raporu>) izlenmektedir.

##### Ek 13: 2016 Yılı Proje Bilgileri

- Üniversitemiz araştırma performansı yeterliliğini Performans Programında yer alan Performans Sonuçları ile gözden geçirmekte ve değerlendirmektedir. Performans hedeflerine ulaşamaması durumunda ise, hedefin niteliğine göre alınması gereken tedbirlere ilişkin olarak geliştirilen önerilerin yetki sınırları çerçevesinde ele alınması ve tedbir geliştirilerek yapılan düzeltmelerin raporlanması öngörülmektedir. Araştırma ve Geliştirme ile ilgili hedeflerin izlenmesinden Proje Genel Koordinatörlüğü sorumludur. Ayrıca araştırma performansını gözden geçirmek ve iyileştirilmesini sağlamak amacıyla Üniversite Bilgi Yönetim Sisteminde yer alan; Bilimsel Araştırma Projeleri Sistemi, Kurumsal Değerlendirme Bilgi Sistemi, Stratejik Yönetim Bilgi Sistemi, Akademik Performans Bilgi ve Değerlendirme Sistemi kurmuş ve geliştirmeye devam etmektedir.

Araştırma-Geliştirme ölçütleri kapsamındaki tüm süreçlerle ilgili "Araştırma Stratejisi ve Hedefleri, Araştırma Kaynakları, Araştırma Kadrosu, Araştırma Performansının İzlenmesi ve İyileştirilmesi" ile ilgili bilgi, faaliyet, girdi, çıktı ve sonuçlara ayrıntılı olarak 2016 Yılı Üniversitemiz Faaliyet Raporundan (<http://www.ikc.edu.tr/Duyuru/17312/2016-yili-idare-faaliyet-raporu>) ulaşılabilir.

## D. YÖNETİM SİSTEMİ

### 1. YÖNETİM VE İDARİ BİRİMLERİN YAPISI

• Üniversitemizin kuruluşundan itibaren, yönetim ve idari yapılanmasında benimsediği yönetim modeli “Toplam Kalite Yönetim Sistemi”dir. Kaliteli ürün, kaliteli çevre ve kaliteli hizmet için girişilecek çabaların yolu Kalite Yönetim Sistemidir. Bu nedenle üniversitemiz, öğrenci odaklı ve iç/dış paydaş memnuniyetini esas alan bir çalışma sistemini benimsemiş; bu doğrultuda “Kalite” kavramını, belirleyici unsur ve hizmetin sonucunu tayin edici temel kriter olarak kabul etmiştir. 15.07.2014 tarihinde TS EN ISO 9001:2008 Kalite Yönetim Sistemi belgesini alarak kalite yolculuğuna başlamıştır.

#### *Ek 14: İdari Organizasyon Şeması*

Üniversitemiz, Kalite Yönetim Sistemi ilkeleri olan; “Müşteri Odaklılık, Liderlik, Çalışanların Katılımı, Süreç Yaklaşımı, Yönetim İçin Sistem Yaklaşımı, Sürekli İyileştirme, Karar Verme İçin Gerçekçi Yaklaşım, Karşılıklı Yarar Esasına Dayanan Tedarikçi İlişkisi” standartları çerçevesinde faaliyetlerini yürütmektedir. Üniversitemiz, Kalite Yönetim Sisteminin temelini oluşturan PUKO döngüsünü (Planla, Uygula, Kontrol et, Önlem al) bütün yönetim sistemlerinde uygulayarak sürekli iyileşme sağlamayı Kalite Politikası ile taahhüt etmektedir. Yönetim modeli olarak benimsediğimiz, kalite çalışmalarımız akademik ve idari tüm birimlerimizi kapsamaktadır. Bu nedenle kalite belgemizin kapsamı; eğitim-öğretim, araştırma-geliştirme, yönetim hizmetleri faaliyetlerinin sunumu konularındadır.

• Üniversitemizde eğitim öğretim süreçleri; ön lisans, lisans ve lisansüstü programlar, ulusal gereksinimler, yükseköğretim alanındaki gelişmeler ve bilim teknoloji politikaları dikkate alınarak oluşturulmaktadır. Üniversitemizde eğitim öğretim süreçlerinin gözden geçirilmesi, değerlendirilmesi, geliştirilmesi ve iyileştirilmesi çalışmalarını yürütmek amacıyla Eğitim Komisyonu kurulmuştur. Aynı zamanda eğitim öğretim süreçlerini yönetebilmek amacıyla Üniversite Bilgi Yönetim Sisteminde “Öğrenci Bilgi Sistemi” üzerinde tüm programlar, hedefler, ders tanımları, ders katalogları oluşturulmuştur.

Üniversitemizin araştırma ile ilgili tüm süreçlerini tek çatı altında yürütebilmek için Proje Genel Koordinatörlüğü kurulmuştur. Araştırma faaliyetlerini kurumsallaştırabilmek için Üniversite Bilgi Yönetim Sistemi içinde “Bilimsel Araştırma Projeleri Sistemi” modülü kullanılmaktadır. Diğer üniversitelerden farklı olarak Bilim ve Teknoloji Uzgörü Kurulu ve Bilim ve Teknoloji Uzgörü Çalışma Grubu oluşturularak üniversitemiz araştırma süreçlerinin vizyonuna katkı sağlaması hedeflenmektedir.

Üniversitemiz idari/destek süreçleri Genel Sekreterlik bünyesinde yer alan idari birimler koordinasyonunda yürütülmektedir. İdari ve destek süreçlerimiz Üniversite Bilgi Yönetim Sisteminde yer alan; Elektronik Belge Yönetim Sistemi, Personel Bilgi Sistemi, Satın Alma Sistemi, Malzeme Yönetim Sistemi, Servis Talep Takip İşlemleri Sistemi, Ek Ders Bilgi Sistemi, Kalite Yönetim Bilgi Sistemi modülleri ile yönetilmektedir. Üniversitemiz operasyonel süreçlerinin elektronik ortamda yürütülmesi ve takip edilmesi amacıyla kendine özgü bilgi yönetim sistemini kurmuş ve geliştirmektedir. Yönetim sisteminde oluşan tüm veriler, üst karar alma mekanizması olan Senato ve Yönetim Kurulunun karar alma süreçlerine katkı sağlamaktadır. Ayrıca operasyonel süreçlerimiz Kalite Yönetim Sistemi süreç yönetimi uygulanarak yönetilmektedir. Bu konudaki çalışmalarımız eğitim-öğretim, araştırma-geliştirme ve yönetim hizmetlerini kapsayan TS EN ISO 9001:2008 Kalite Yönetim Sistemi Belgesi ile tescillendirilmiştir.

• İç kontrol sistemi oluşturulmuş ve işlevselliği için gerekli çalışmalar yapılmaktadır. Üniversitemiz Eylem Planı Mayıs 2015 tarihi itibarıyla yürürlüğe girmiş olup, yaklaşık bir yıldır uygulanmaktadır. Bu amaçla 2016 yılı başında Eylem Planında yer verilen eylem/faaliyet/çıktı gerçekleştirmeleri izleme faaliyeti kapsamında değerlendirilmiş ve 2016 İç Kontrol Sistemi Değerlendirme Raporu” hazırlanmıştır. İç kontrol standartlarına uyum eylem



planı faaliyeti, kavramları ve sistematığı ile yeni olmasına rağmen, etkin ve etkili uygulanması, iç kontrol sisteminin tüm standartlarıyla tesisi yönünde üst yönetim iradesi mevcuttur.

## 2. KAYNAKLARIN YÖNETİMİ

• Üniversitemizde insan kaynakları yönetimi mevzuata uygun olarak Personel Daire Başkanlığı tarafından yürütülmektedir. Üniversitemizde öğretim üyesi (profesör, doçent, yardımcı doçent) atama ve yükseltmeleri; ilgili mevzuat ve 28.05.2013 tarihli 013/18-03 Sayılı Senato Kararı ile belirlenen; Öğretim Üyeliği Kadrolarına Başvuru, Atama İlkeleri ve Uygulama Esasları (<https://kms.kaysis.gov.tr/Home/Goster/64204>) ve ekte yer alan süreç (kadro izin talebi, ilan, başvuru, bilim jürisinin belirlenmesi, atama) doğrultusunda yapılmaktadır. Öğretim üyesi dışındaki akademik personel atamaları ise, “Öğretim Üyesi Dışındaki Öğretim Elemanı Kadrolarına Naklen veya Açıkta Yapılacak Atamalarda Uygulanacak Merkezi Sınav İle Giriş Sınavlarına İlişkin Usul ve Esaslar Hakkında Yönetmelik” (<http://www.resmigazete.gov.tr/eskiler/2014/03/20140304-7.htm>) ve ekte yer alan süreç (kadro izin talebi, ilan, başvuru, jürinin belirlenmesi, ön değerlendirme ve giriş sınavı) doğrultusunda yapılmaktadır.

İdari personel atamaları; açıkta, naklen, açıkta, unvan değişikliği ve görevde yükselme sınavı sonucuna göre yapılır;

Personelin açıkta atamaları; Maliye Bakanlığınca verilen izin sayıları çerçevesinde tespit edilen ihtiyaçlar doğrultusunda idari personel kadrolarına, KPSS ile ÖSYM Başkanlığınca yapılan yerleştirmeler sonucunda açıkta atama işlemleri yürürlükteki mevzuat hükümlerine göre yapılır.

Personelin naklen atamaları; idari personelin naklen atamaları her yıl Bütçe Kanunu hükümlerine göre tespit edilen kontenjanlar dahilinde bu sayıyı aşmamak koşuluyla diğer kamu kurum ve kuruluşlarından insan kaynağı ihtiyacı doğrultusunda naklen atamalar şeklinde yapılır.

Personelin açıkta atamaları; bir süre çalıştıktan sonra mahkeme veya disiplin kararları ile çıkarılanlar hariç olmak üzere istifaen görevinden ayrılan idari personel için yürürlükteki hükümler çerçevesinde açıkta atama işlemi gerçekleştirilir.

Personelin unvan değişikliği ile görevde yükselme sınavı sonucuna göre atanması:

Unvan değişikliği sınavı sonucunda yapılan atamalar; Kurumdaki teknik hizmetler ve sağlık hizmetleri sınıfında bulunan idari personel için unvan değişikliği sınavı sonucuna göre yapılan atamalardır.

Görevde yükselme sınavı sonucunda yapılan atamalar; Kurumdaki genel idare hizmetleri sınıfında bulunan personel için görevde yükselme sınavı sonucuna göre yapılan atamalardır.

Sözleşmeli personelin atanması; 657 Sayılı Devlet Memurları Kanununun 4/B maddesi kapsamında gerekli izinlerin alınması koşuluyla sözleşmeli olarak personelin atanmasıdır.

İnsan kaynakları ile ilgili atama, yükseltme ilanları ile mevzuat değişiklikleri ve gerekli duyurular Personel Daire Başkanlığı web sayfasından (<http://personel.ikc.edu.tr/>) ve akademik personel alımı yapacak ilgili birim web sayfalarından duyurulmaktadır. Ayrıca Personel Daire Başkanlığı bünyesinde Hizmetiçi Eğitim ve İstatistik Birimi kurulmuştur. Hizmetiçi Eğitim ve İstatistik Birimi tarafından personelinin bilgisini ve verimliliğini artırmak amacıyla personelin hizmet içi eğitim talep ve ihtiyaçları belirlenerek Hizmetiçi Eğitim Planı çerçevesinde hizmetiçi eğitimler yapılmaktadır.

Akademik personelimizin, 26.3.2013 tarih ve 2013/11-19 sayılı Yönetim Kurulu Kararı ile alınan “Yurtiçi ve Yurtdışı Görevlendirme Taleplerinde Öğretim Elemanlarının Uyması Gereken Prensipler Kararlar” (<https://kms.kaysis.gov.tr/Home/Goster/64214>) ve ilgili mevzuat doğrultusunda görevlendirme ile kongre, fuar, seminer, çalıştay vb. bilimsel organizasyonlara katılımı sağlanmaktadır. İdari personelimiz, ilgili mevzuat ve Rektörlük Onayı ile mali ve mali olmayan konularda gelişimlerini sağlamak üzere seminer, eğitim vb. etkinliklere katılmaktadır

- Üniversitemizin personel tedariki 657 Sayılı Devlet Memurları Kanunu ve ilgili mevzuat çerçevesinde insan kaynakları planlaması doğrultusunda yapılır. Bu planlama yapılırken birimler ihtiyaç duydukları personel nicelik ve nitelikleri ile ilgili (eğitim, beceri, deneyim vb.) Personel Daire Başkanlığı'na taleplerini iletmektedir. Bu ihtiyacın hangi kaynaklardan ve nasıl sağlanacağı insan kaynakları yönetimi kapsamında yukarıdaki maddede açıklanmıştır.

Çalışanlarımızın mesleki, sosyal ve kültürel gelişimlerine yönelik etkinlikler arttırılmaktadır. Ayrıca idari personel için yıl boyunca sürekli ve düzenli olarak hizmet içi eğitimler düzenlenmektedir. Çalışanlarımızın niteliklerinin sürekli olarak geliştirilmesi amacı ile diğer birimler tarafından kurum içi, kurum dışı eğitimler ve hizmet içi eğitimler düzenlenmekte, personelin kendi çalışma alanına yönelik eğitim, kongre, seminer vb. etkinliklere katılımı sağlanmaktadır. Yeni atanan idari personele, kurumu tanımaları, sisteme hakim olmaları ve hizmet kalitesini arttırmaları için Personel Daire Başkanlığı tarafından oryantasyon eğitimi yapılmaktadır.

Üniversitemiz personelinin, eğitim, beceri ve deneyim ile ilgili kayıtları, Personel Daire Başkanlığı tarafından personel özlük dosyalarında, Devlet Arşiv Hizmetleri Yönetmeliği'ne göre muhafaza edilmektedir. Çalışanların yaptıkları faaliyetlerin öneminin ve uygunluğunun farkında olmalarını sağlamaktan ve görev alan personelin eğitim ve liyakatlerinin üstlendikleri görevlerle uyumunu sağlamaktan birim yöneticileri sorumludur.

- Üniversitemiz devlet üniversitesi olması sebebiyle kısmi mali özerkliğe sahiptir. Üniversitemizin finansal gelirleri, kamu fonları ile 5018 sayılı Kamu Maliye Yönetim ve Kontrol Kanunu 2 sayılı cetvelinde özel bütçeli kuruluş olmamız nedeniyle öz gelirlerimizden oluşmaktadır. Bu kapsamda Üniversitemizin Performans Programı ile Stratejik Planına uygun Üniversite bütçesi hazırlanmaktadır. Üniversite bütçesi Yönetim Kurulu Kararı ile birimlere dağıtılmaktadır. Yatırım ödenek dağılımı Stratejik Plan doğrultusunda üst yönetim tarafından üniversitemizin önceliklerine göre belirlenmektedir.

Üniversitemizde mali kaynakların etkin kullanımı için iç kontrol sistemi oluşturulmuştur. Stratejik yönetim ilkeleri doğrultusunda mali saydamlık ve hesap verebilirlik ilkeleri çerçevesinde kaynakların etkili, ekonomik ve verimli kullanılmasının sağlanmasını geliştirmek amacıyla Kurumsal Mali Durum ve Beklentiler Raporu (<http://strateji.ikc.edu.tr/S/14919/2016-yili-kurumsal-mali-durum-ve-beklentiler-raporu>) ile Faaliyet Raporu (<http://strateji.ikc.edu.tr/S/14915/2016-yili-idare-faaliyet-raporu>) periyodik olarak hazırlanarak yayımlanmaktadır.

- Üniversitemiz 5018 sayılı Kamu Mali Yönetimi ve Kontrol Kanununun 44, 45, 46, 47 ve 48 inci maddelerinde, taşınır mal ve taşınmaz yönetimine ilişkin genel hükümler düzenlenirken, taşınırların kaydı, muhafazası, kullanımı, devredilmesi ile mal yönetim hesabının verilmesi ve taşınır yönetim sorumlularıyla, bunlar adına görev yapacak olanların belirlenmesine ilişkin usul ve esaslar, Taşınır Mal Yönetmeliğinde düzenlenmiştir. Üniversitemizin 30 harcama birimine ait 62 adet ambar mevcut olup, taşınırlar Maliye Bakanlığı Muhasebat Genel Müdürlüğü'nün yönetiminde bulunan KBS TKYS Sistemi üzerinden yönetilmektedir. Mal alımlarında taşınır işlem fişi, KBS TKYS üzerinde kayıt yapılmakta ve yine Muhasebat Genel Müdürlüğü denetiminde bulunan Harcama Yönetim

Sistemine gönderilmekte, buradan da Say2000i Sistemine gönderilip Strateji Geliştirme Daire Başkanlığı tarafından kayıtlara alınmaktadır. Özel hesaplardan (BAP, TÜBİTAK, SANTEZ, Erasmus vb.) ve üniversitemize bağış yapılan taşınır da aynı şekilde işlem yapılmaktadır.

Üniversitemizin taşınmaz kaynakları “Taşınmazlarının İdaresi Hakkında Uygulanacak Usul ve Esaslar”ına uygun olarak (<https://kms.kaysis.gov.tr/Home/Goster/64209>) hesap koduna göre (250 arsa ve araziler hesabı - 252 binalar hesabı) muhasebe kayıtlarına alınmakta ve bu hesaplarda izlenmektedir. Yukarıda bahsi geçen mevzuat hükümlerine göre üniversitemizde taşınır ve taşınmaz kaynakların konsolidesi yıllık olarak hazırlanmaktadır. Üniversitemiz, Taşınır İşlemleri için KBS TKYS-ÜBYS Malzeme Yönetim Sistemini birlikte kullanılmakta olup, harcama Birimlerinde KBS TKYS-ÜBYS Malzeme Yönetim Sisteminde işlemlerin denklığı esas alınarak yürütülmektedir.

Üniversite Bilgi Yönetim Sisteminde tasarlanan ve diğer modüllerle entegrasyon çalışmaları devam eden Varlık Yönetimi, üniversitemizin yerleşke, bina, derslik, ofis, toplantı salonu, konferans salonu gibi taşınmaz malları, tüm taşınır malları ve sahip olduğu yazılımların envanter, hizmet, doküman ve bakım bilgilerini tutulacağı, portaldan bağımsız web tabanlı bir sistemdir. Sistemde, demirbaş envanter kayıtları, garanti takibi, servis işlemleri gibi kurumun varlıklarına ait tüm bilgiler elektronik ortam üzerinden takip edilecektir. Üniversitemiz tarafından kullanılan taşınmazların tapu işlemleri ve kamulaştırma takibi sistem üzerinden yapılmaktadır. Bu amaçla Varlık Yönetimi sayesinde, planlama aşamasından proje aşamasına, gerçekleşmesinden bakımına kadar tüm süreç sistem üzerinden ilgili birim tarafından yönetilip ve takip edilecektir. Tüm bu uygulamalar neticesinde taşınır ve taşınmaz kaynakların yönetimi etkin bir şekilde sağlanmaktadır.

### 3. BİLGİ YÖNETİM SİSTEMİ

• Üniversitemizde sistematik bilgi yönetimini sağlayacak, bütünlük bilgisi yönetim sistemi oluşturulması amacıyla Üniversitemiz 2012 yılı Yatırım Programı revize edilerek 2012H034000 nolu Üniversite Bilgi Yönetim Sistemi Projesi olarak tanımlanmıştır. Üniversite Bilgi Yönetim Sistemi Projesi üniversitelerdeki akademik ve idari tüm süreçlerin elektronik ortamda yürütülmesi ve takip edilebilmesi amacı ile geliştirilmiştir. Projemiz mevcut yapısı sayesinde sadece bizim üniversitemizde değil, bu projeyi kullanmak isteyen özel ve devlet üniversitelerinde uygulanabilir durumdadır. Yaygınlaştırmayı hedeflediğimiz bilgi yönetim sistemimizin yazılım testleri TÜBİTAK BİLGEM tarafından yapılmaktadır. Bu testler TÜBİTAK BİLGEM laboratuvarlarında yine BİLGEM uzmanları tarafından; Yazılım Kod Kalite Ölçümü ve Analizleri, Yazılım Kod Klon Analizleri, Yazılım Kullanılabilirlik Değerlendirmeleri, Yazılım Yük Testleri, Yazılım keşifsel testleri yapılmakta ve raporlanmaktadır. Bu testler yazılımın geliştirme süreçleri ile belirlenen takvimde belirli periyotlarla yapılmakta ve yazılım geliştirme süreci izlenmektedir. 2016 yılı itibari ile 5 üniversitede yaygınlaştırılmıştır. Proje kapsamında 26 adet modül tamamlanmış olup, kullanıma sunulmuştur.

Ayrıca üniversitemizin kendi bilgi yönetim sistemi dışında her türlü faaliyet ve sürece ilişkin verileri toplamak, analiz etmek ve raporlamak üzere mali ve mali olmayan konularda ilgili kamu kurum ve kuruluşlarına ait bilgi yönetim sistemleri (KBS, E-Bütçe, EKAP, HİTAP, YÖKSİS, DTVT, Kamu Yatırımları Bilgi Sistemi, E-SGK vb.) kullanılmaktadır. Bunlardan en önemlisi tüm mali süreçleri kapsayan Kamu Hesapları Bilgi Sistemi (KBS) dir. Bu sistem bünyesinde harcama yönetimi, taşınır yönetimi, mali istatistikler ve raporlama, ek ders, harcırah, taşıt bilgi sistemi vb. işlemleri yürütülmektedir. Bu sistemler aynı zamanda üniversitenin 6085 Sayılı Sayıştay Kanunu ve mali mevzuatta sayılan tüm raporlamaları ve kesin hesapları üreterek saydamlığı ve hesap verebilirliği sağlamaktadır.

Öğrenci Bilgi Sistemi ile öğrencinin üniversiteye kayıt olmasından, hazırlık, lisans, lisansüstü süreçlerden mezuniyetine kadar, mezun olduktan sonraki takipleri olmak üzere tüm

süreçler sistem üzerinden yürütülebilmektedir. Öğrencilerin aldığı dersler, derslerindeki başarı durumları, notları, derslerin içerikleri, derslerde verilen ödevler, derslerde kullanılan kaynaklar sistem üzerinde yürütülmektedir. Üniversite Bilgi Yönetim Sistemi içinde “Bilimsel Araştırma Projeleri Sistemi” modülü ile üniversitemizin desteklediği Bilimsel Araştırma Projelerine ilişkin; proje başvurusundan proje sonuçlanma aşamasına kadar tüm proje süreçleri sistem üzerinden yönetilebilmektedir. Akademik Performans Bilgi ve Değerlendirme Sistemi ile öğretim elamanlarının akademik performans bilgileri sistem üzerinde tutulmaktadır. Biten ya da devam eden proje bilgileri, yayınlanan makale, kitap gibi yayın bilgileri, yayınlara yapılan atıf bilgileri, hakemlik bilgileri, alınan patentler sistem üzerinde yürütülmektedir. Mezun Takip Bilgi Sistemi ile öğrencinin mezuniyet sonrası süreci takip edilebilmektedir. Sistemde oluşturdukları cv üzerinden çalışma bilgileri detaylı olarak sistemde tutulmaktadır. Böylece mezun olan öğrencilerin çalışma alanları, lisansüstü eğitimleri hakkında detaylı olarak bilgilere ulaşılabilmektedir.

- Üniversitemiz iç değerlendirme sürecine ilişkin bilgilerin nasıl toplanacağı Kalite Komisyonu Çalışma Usul ve Esasları gereği Kalite Komisyonu tarafından belirlenmiştir. Bu kapsamda, komisyon tarafından standartlara göre alt komisyonlar oluşturulmuştur. Her alt komisyon kendi standardı ile ilgili bilginin nasıl toplanacağına kendi karar vermektedir. Bundan sonraki iç ve dış değerlendirme süreçleri hakkında bilgilerin nasıl ve hangi sıklıkta toplanacağı; Yükseköğretim Kalite Güvencesi Yönetmeliğine uygun olarak Yükseköğretim Kalite Kurulu tarafından belirlenen usul ve esaslar doğrultusunda Kalite Komisyonu tarafından takvime bağlanacaktır.

- Üniversite Bilgi Yönetim Sisteminde toplanan verilerin güvenliği, gizliliği ve güvenilirliğini sağlamak amacıyla kullanıcıların kendi kullanıcı hesapları ile sadece yetkileri doğrultusunda, işlem yapabilecekleri bir sistem oluşturulmuştur. Sistemin altyapısında sağlanan gizlilik ve güvenlik özellikleri ise; Tier 1 standartlarında yedekli alt yapıya sahip olan sistem odamızda üniversitemizin ihtiyacı olan sistem alt yapısı sağlanmaktadır. Veri Merkezimizde yedekli klima sistemimiz, yedekli güç ve UPS sistemimiz mevcuttur. Fiziksel olarak güvenliği parmak okuyucu cihaz ile yetkilendirilmiş kullanıcıların geçişini sağlayacak şekilde alınmıştır. Üniversitemizin bilişim sistemleri için ihtiyaç duyduğu yazılımların çalışması için kullanılan sunucular kendi içerisinde yedekli yapıya sahiptir. Verilerin depolandığı veri depolama sistemlerimiz yedekli olarak çalışmaktadır.

Fiziksel olarak sağlanan yedekli alt yapı üzerine Private Cloud (Özel Bulut) sistemi kurulmuş ve yazılımsal olarak da sistemimiz Cluster mimarisi ile yedekli çalışacak şekilde tasarlanmıştır. Yine iş sürekliliği çözümleriyle kritik sunucuların ve verilerin sıfır kesinti ve sıfır veri kaybını sağlayacak yapılar kurulmuştur. Ayrıca kritik öneme sahip sunucuların günlük/haftalık/aylık olmak üzere yedekleri periyodik olarak alınmakta ve ayrı bir disk alanında 60 gün boyunca saklanmaktadır. Bu sistemin günlük olarak sorunsuz çalışmasını sağlamak ve güncellemelerini yapmak, doğacak yeni ihtiyaçlara göre sistem analizi yaparak uygun cihazları belirleyerek teminini sağlamak, temini sağlanan cihazların sisteme entegre edilerek sorunsuz olarak aktif edilmesini sağlamak için gerekli çalışmalar yapılmaktadır.

#### **4. KURUM DIŞINDAN TEDARİK EDİLEN HİZMETLERİN KALİTESİ**

- Üniversitemiz birimleri tarafından ilgili mevzuat doğrultusunda; özel güvenlik hizmeti, temizlik hizmeti alımı, taşıt kiralaması, yemek hizmetleri, elektronik yayın alımı, bilgisayar hizmet alımları, personel servisi, müteahhitlik hizmetleri (teknik personel) vb. konularda kurum dışından mal ve hizmet alımı tedarik edilmektedir. Gerekli izin ve onaylar (YÖK, Maliye Bakanlığı vb.) alındıktan sonra bu hizmetler 5018 Sayılı Kamu Mali Yönetimi ve Kontrol Kanunu, 6552 sayılı Torba Kanun, 4734 Sayılı Kamu İhale Kanunu, 4735 Sayılı Kamu İhale Sözleşmesi Kanunu, ve ek mevzuat “Hizmet Alımları İhale Uygulama Yönetmeliği, Hizmet Alımları Muayene Kabul Yönetmeliği, Kamu İhale Genel Tebliği”

(<http://www.kik.gov.tr/Mevzuat.aspx>) ile Hizmet İşleri Genel Şartnamesi ve Üniversitemizin “İhtiyaç Talebi İle Teknik Şartname Hazırlama Usul ve Esasları” (<https://kms.kaysis.gov.tr/Home/Goster/64130>)” na göre yapılmaktadır. Alınan her hizmet için işin niteliği, süresi ve teknik özellikleri dikkate alınarak çalışacak kişi sayısı, yerine getirecek ekipman ve uzmanlık alanları gibi kriterler teknik şartnameler ile belirlenmektedir.

• Kurum dışından alınan idari ve/veya destek hizmetlerinin uygunluğu, kalitesi ve sürekliliği teknik şartname ve iç paydaşların görüşlerinin alındığı anketler ile güvence altına alınmıştır. Ayrıca Hizmet Alımları Muayene Kabul Yönetmeliği ve Hizmet İşleri Genel Şartnamesine göre oluşturulan Muayene ve Kabul Komisyonları ile Kontrol Teşkilatları tarafından yapılmaktadır. Bu takip ve kontroller duruma göre günlük, haftalık, aylık ve altı aylık olarak hazırlanan kontrol listeleri ile takip edilmekte ve sorumlular tarafından gerekli önlemler alınmaktadır.

## 5. KAMUOYUNU BİLGİLENDİRME

• Üniversitemiz topluma karşı sorumluluğumuzun gereği, şeffaflık ve hesap verebilirlik ilkesi ve 5018 Sayılı Kamu Mali Yönetimi ve Kontrol Kanununun ilgili maddeleri gereği, eğitim-öğretim, araştırma-geliştirme faaliyetlerini de içerecek şekilde faaliyetlerinin tümüyle ilgili güncel verileri Yıllık Faaliyet Raporları, Yatırım Değerlendirme Raporu, Kesin Hesap ve benzeri raporlar, Maliye Bakanlığı ve Sayıştay Başkanlığı ve TBMM’ne sunulan raporlar hazırlanmakta ve kamuoyuna duyurulması adına web sayfamızdan yayınlanmaktadır.

Ayrıca eğitim-öğretim hizmeti sunan fakülte, enstitü, yüksekokul ve meslek yüksekokulumuz ile Öğrenci İşleri Daire Başkanlığımız eğitim-öğretim faaliyeti ile ilgili faaliyet ve bilgilerini birim web sayfasından duyurarak kamuoyu bilgisine sunmaktadır. Araştırma-Geliştirme faaliyeti sunan araştırma ve uygulama merkezlerimiz ile Proje Genel Koordinatörlüğümüz web sayfalarından da AR-GE faaliyet bilgilerine ulaşılabilmektedir. Ayrıca kurum web sayfamız olan “[ikc.edu.tr](http://ikc.edu.tr)” sayfamızda da faaliyetlerimize ilişkin bilgiler paylaşılmaktadır.

Üniversitemiz Eğitim-Öğretim faaliyetlerinin planlanması ve uygulanması noktasında Akademik Takvimlerimiz Senato onayı ile yürürlüğe girmekte olup, web sayfamızdan kamuoyu ile paylaşılmaktadır. (<http://oidb.ikc.edu.tr/S/14993/2016-2017-egitim-ogretim-yili-akademik-takvimleri>) Üniversite Bilgi Yönetim Sistemi içerisinde yer alan Kurumsal Değerlendirme Analizi modülü (<http://ubs.ikc.edu.tr/>) üniversitemizin faaliyet bilgilerinin yer aldığı bir sistemdir ve üniversitemizin faaliyetleri kullanıcı girişi gerekmeksizin kamuoyu bilgisine sunulmaktadır.

• Üniversitemiz kamuoyuna sunduğu İdare Faaliyet Raporunda yer alan bilgilerin doğruluğu ve güvenilirliğini faaliyet raporu ekinde yer alan “İç Kontrol Güvence Beyanı” ile güvence altına almaktadır. Üniversitemizde yürütülen Kalite Yönetim Sistemi ve İç Kontrol Standartlarına Uyum Eylem Planının KOS 1.6 maddesi gereğince idarenin faaliyetlerine ilişkin tüm bilgi ve belgeler doğru, tam ve güvenilir olmak zorundadır. Bu kontroller birimler içindeki hiyerarşik kontrollerle yürütülmektedir. Ayrıca, Üniversite Bilgi Yönetim Sistemimizde yer alan ve kamuoyuna açık olan Kurumsal Değerlendirme Analizi entegre bir sistem olduğu için, sisteme yeni yapılan girdiler, ya da güncellemeler sisteme yansımaktadır.

## 6. YÖNETİMİN ETKİNLİĞİ VE HESAP VEREBİLİRLİĞİ

• Üniversitemiz bünyesinde kurulan ve aktif hale getirilen İstatistik, Danışmanlık, Ölçme ve Değerlendirme Uygulama ve Araştırma Merkezi’nin (<https://kms.kaysis.gov.tr/Home/Goster/43524?AspxAutoDetectCookieSupport=1>), kuruluş amaçlarından biride; “Üniversite mensupları, kamu kurum ve kuruluşları, özel sektör veya tüzel kişilerin yürütecekleri uygulamalı araştırmaların planlanması, kamuoyu değerlendirmeleri, alan çalışmaları ve etüt projeleri yapmak ve istatistiksel

değerlendirmelerde bulunarak danışmanlık hizmeti vermektir". Bu amaçla kurumsal aidiyet, kurum kültürü, memnuniyet düzeyleri ve iletişim vb. konularda öğrenci, akademik/idari personel ve yöneticilerin liderlik ve verimliliklerine yönelik periyodik olarak anket çalışması yapılmaktadır. Merkezin anket çalışmalarının teknik analizlerinin yapılması ve rapor haline getirilerek üst yönetime sunulmasından sorumlu kılınmıştır. Ayrıca geçmiş yıllara ait anketlerin analiz raporlarına ilgili birimlerde ve <http://strateji.ikc.edu.tr> adresinden ulaşılabilir.

• Üniversitemiz, TS EN ISO 9001:2008 Kalite Yönetim Sistemi kapsamında Kalite Politikasını belirleyerek gerek web sayfasından gerekse kalite panoları aracılığı ile tüm paydaşlara ilan etmiştir.

#### ***Kalite Politikamız***

*Faaliyet gösterdiğimiz her alanda;*

*Araştırmacı, girişimci ve modern bir eğitim anlayışı ile hizmet vermek,*

*Ekip ruhuna sahip, performans odaklı bir yönetim anlayışı ile çalışanların katılımını sağlamak,*

*Kaynaklarımızı etkin ve verimli kullanarak paydaşlarımızın memnuniyetini en üst seviyede tutmak,*

*Kalite Yönetim Sistemi şartlarına uygun olarak sürekli iyileştirmeyi sağlamak,*

*Uluslararası standartlara sahip bir üniversite olmak,*

*Üniversitemizin Kalite Politikasıdır.*

*Yönetim Sistemi ölçütleri kapsamındaki tüm süreçlerle ilgili "Yönetim ve İdari Birimlerin Yapısı, Kaynakların Yönetimi, Bilgi Yönetim Sistemi, Kurum Dışından Tedarik Edilen Hizmetlerin Kalitesi, Kamuoyunu Bilgilendirme, Yönetimin Etkinliği ve Hesap Verebilirliği" ile ilgili bilgi, faaliyet, girdi, çıktı ve sonuçlara ayrıntılı olarak 2016 Yılı Üniversitemiz Faaliyet Raporundan (<http://www.ikc.edu.tr/Duyuru/17312/2016-yili-idare-faaliyet-raporu>) ulaşılabilir.*

## E. SONUÇ VE DEĞERLENDİRME

• Üniversitemiz, kuruluşundan itibaren faaliyet gösterdiği her alanda kalitesinin gelişimine ve sürekliliğinin sağlanmasına yönelik çalışmalarını ciddiyle sürdürmektedir. Eğitim-Öğretim, Araştırma-Geliştirme ve Yönetim yapısının kalitesini güvence altına almaya yönelik Kalite Güvencesi Sistemi'nin faaliyetlerini gelişen ihtiyaçlar ve Yükseköğretim alanındaki rekabet ortamının verdiği gereklilikler ile güncellemekte ve uygulamaktadır. Bu nedenle, üst yönetim olarak üniversitemiz vizyonuna ulaşma yolculuğunda, kalite kültürünün içselleştirilmesi konusunda kararlıdır.

Yükseköğretim alanında "Araştırma Üniversitesi" olarak konumlanmayı tercih eden ve sahip olduğu öncelikli araştırma alanlarıyla farklılaşmak isteyen üniversitemiz, araştırma ile ilgili konumunu 2018-2022 stratejik plan döneminde daha da güçlendirmeyi hedeflemektedir. Üniversitemiz Kurumsal Dış Değerlendirme Sürecini 25-28 Aralık 2016 tarihinde başarıyla tamamlamıştır. Kurumsal Değerlendirme Süreci kapsamında hazırlanan Kurumsal Geri Bildirim Raporunda üniversitemizin güçlü yönleri ve gelişmeye açık yönleri teyit edilmiştir. Gelişmeye açık yönler ve önerilere ilişkin sürekli iyileştirme ve değerlendirme planı hazırlanarak iyileştirmenin hedefi, yapılacak faaliyetler, süre ile sorumlu belirlenerek izleme ve değerlendirme yapılacaktır.

GÜÇLÜ YÖNLER		GELİŞİME AÇIK YÖNLER	
1	Kuruluşunun altıncı yılında genç bir üniversite olmasının amaç ve hedeflerine yönelik değişimi yönetebilme kolaylığı sağlaması	1	Kampüsün fiziki altyapısının henüz tamamlanmamış olması
2	Kalite Yönetim Sisteminin önemine inanan güçlü bir lidere, genç, dinamik, gelişmeye açık bir kadroya sahip olması	2	Genç bir üniversite olması sebebi ile kurum kültürü için planlı bir sürecin oluşturulmasına ihtiyaç duyulması
3	TS EN ISO 9001: 2008 Kalite Yönetim Sistemine sahip olunması	3	Öğrenci sayısının artışına paralel olarak ve tematik alanlar da göz önüne alınarak öğretim elemanının yeterli sayıda olmaması
4	Kalite Yönetim Sisteminin önemli unsurlarından biri olan kendilerine özgü üniversite bilgi yönetim sistemine sahip olması	4	Eğitim-öğretim, araştırma ve yönetim süreçlerine öğrencilerin yeterince dâhil edilmemesi
5	Üniversitenin tematik alanlar belirlemiş olması	5	Kurumun mevcut potansiyel ve kaynaklarının aynı anda çok fazla alana yönlendirilmiş olması (Örneğin: Üniversitenin çok farklı alanlarda akademik yapılanma gerçekleştirmiş olması)
6	Üniversitenin coğrafi konumu ve kampüsün sanayi ile iç içe olması ve işbirliği potansiyelinin yüksek olması, teknopark kurulum sürecine başlanması	6	Araştırma odaklı üniversite olma hedefine yönelik olarak mevcut araştırma altyapı olanaklarının iyileştirilmesine ihtiyaç olması
		7	Araştırma odaklı üniversite yapısını destekleyecek insan kaynaklarının geliştirilmesi ihtiyacı - Araştırma odaklı üniversite yaklaşımına uygun öğretim elemanı sayısının az olması - Araştırma odaklı üniversite iddiasını destekleyen niteliklere sahip idari kadronun yetersizliği (TTO, Proje Destek)
		8	Üniversitenin kendisine ait bir hastanesinin olmaması

Üniversitemiz, kalite güvence sistemi sürecini; geçmişini ve bugünü detaylı biçimde değerlendirmek ve gelecekle ilgili politikalarını geliştirmek için bir fırsat olarak görmektedir. Bu amaçla kalite kültürünün içselleştirilmesi, farkındalığın oluşturulması ve

sürdürülebilirliđinin sađlanması için tüm akademik/idari birimlerde gerekli adımları atmaktadır. Kalite güvence sistemi ile kalite odaklı büyüme ve buna bađlı süreçlerin iyileştirilmesini hedeflemektedir.